

PLANO DE GESTÃO

CÂMPUS CRICIÚMA DO IFSC

2025 - 2029

Excelência para transformar vidas

Daniel Comin da Silva

Direção-Geral

Michele Alda Rosso Guizzo de Souza

Departamento de Ensino, Pesquisa e Extensão

Elder Comin Perraro

Departamento de Administração



QUEM SOMOS?

Daniel Comin da Silva

Graduado em Arquitetura e Urbanismo pela UNESC, com mestrado também em Arquitetura e Urbanismo pela UFSC. Como docente, foi professor temporário no Câmpus Criciúma do IFSC de 2012 a 2014, ingressando no quadro efetivo da área da construção civil em maio de 2014. Atua na área de projetos da construção civil em cursos de Formação Inicial e Continuada (FIC), Técnico Integrado e Técnico Subsequente em Edificações e no curso superior em Engenharia Civil. Foi Coordenador de Relações Externas de 2016 a 2018. No período de 2018 a 2020 exerceu o cargo de Chefe de Departamento de Ensino, Pesquisa e Extensão do Câmpus Criciúma. Desde 2020, exerce o cargo de Diretor-Geral do Câmpus Criciúma do IFSC.

Michele Alda Rosso Guizzo de Souza

Graduada em Ciências da Computação (UNISUL), com mestrado em Ciências da Computação (UFRGS) e doutorado em Informática na Educação (UFRGS). Professora efetiva do IFSC, Câmpus Criciúma desde sua implantação, ministra aulas nos cursos de Formação Inicial e Continuada (FIC), técnicos integrado e subsequente, superiores e pós-graduação. Membro do grupo de pesquisa NUTED (UFRGS) e EDUCAR Ifsc (IFSC). Iniciou sua carreira profissional como estagiária na empresa cerâmica Cecrisa Revestimento Cerâmicos, sempre atuando no departamento de Informática, onde ficou até 2010, tendo trabalhado em projetos de implantação de sistemas de gestão e Web. Atualmente é Coordenadora de Extensão do Câmpus Criciúma desde 2021.

Elder Comin Perraro

Graduado em Ciências Contábeis pela UNESC e Pós-Graduado em Gestão Pública. Atuou de 2007 a 2013 na Secretaria de Educação da Prefeitura Municipal de Siderópolis. Servidor efetivo do IFSC Câmpus Criciúma, desde maio de 2013, no cargo de assistente em administração, com atuação nos seguintes setores: Coordenadoria de Compras, Materiais e Finanças, Coordenadoria de Gestão de Pessoas, Coordenadoria de Registro e Secretaria Acadêmica e Assessoria da Direção-Geral. Desde 2020 exerce o cargo de Chefe do Departamento de Administração.



DIRETRIZES

A excelência no ambiente escolar deve ir além da busca pelo bom desempenho acadêmico dos estudantes ou pela qualidade dos profissionais técnicos que formamos. A excelência representa o compromisso de transformar positivamente a vida das pessoas com quem convivemos. O cuidado, o olhar atento, o acolhimento fazem parte de uma comunidade acadêmica que se preocupa com o bem-estar de todos que fazem parte dela.

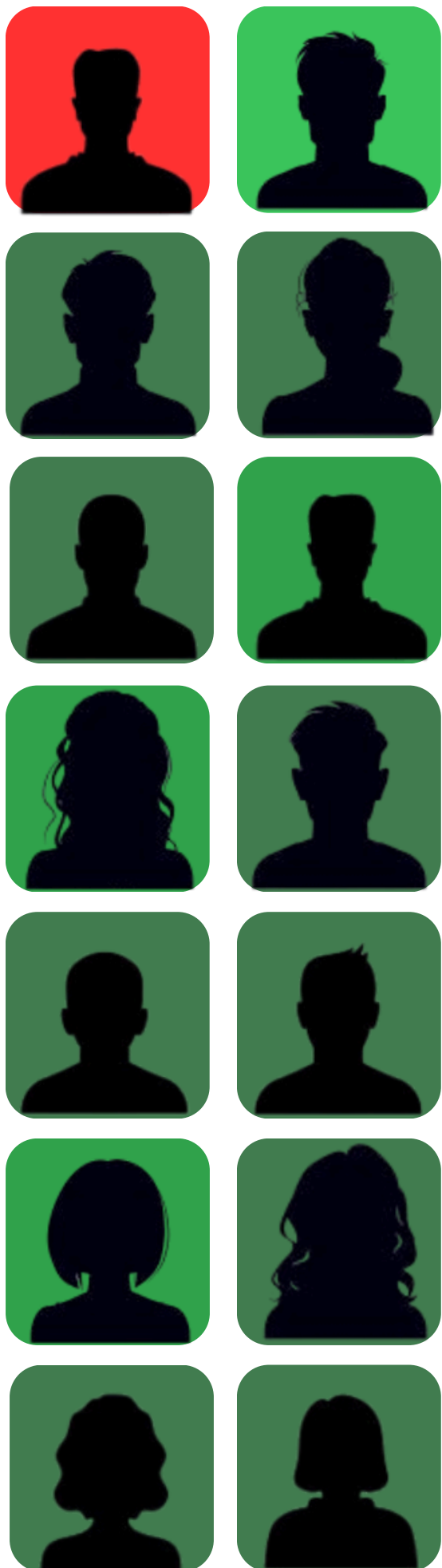
Um Câmpus verdadeiramente excelente cresce em infraestrutura, desenvolve profissionalmente seus servidores, amplia o acesso à comunidade, qualifica e forma seus estudantes com excelência, mas não deixa de se preocupar com professores, técnicos administrativos, colaboradores, terceirizados e estagiários, que dedicam seu trabalho a construir e consolidar a muitas mãos o Câmpus Criciúma do IFSC.

A excelência se manifesta na qualidade do ensino, da pesquisa, da extensão, da administração, no compromisso com a aprendizagem, no fortalecimento dos valores humanos e no respeito às individualidades. Quando a comunidade acadêmica é tratada com dignidade e respeito, a escola se torna um espaço de transformação real, onde cada pessoa pode crescer, contribuir e se sentir parte de um todo que valoriza o conhecimento e o cuidado mútuo.

Transformar vidas por meio da educação significa proporcionar oportunidades, incentivar sonhos e preparar cada estudante para um futuro promissor e feliz. Esse impacto ultrapassa os muros do Câmpus, alcançando as famílias e a comunidade.

Nosso compromisso com a excelência é a base para promover mudanças significativas e duradouras na vida das pessoas. Acreditamos que a busca contínua pela qualidade, inovação e eficiência em nossas ações impactam positivamente toda a comunidade acadêmica.

Para alcançar essa excelência, estabelecemos as seguintes linhas de ação:



DIRETRIZES

- 1- Transformar vidas pela **GOVERNANÇA, PLANEJAMENTO E GESTÃO DEMOCRÁTICA E PARTICIPATIVA;**
- 2- Transformar vidas pelo **ENSINO, EXTENSÃO, PESQUISA E INOVAÇÃO;**
- 3- Transformar vidas pelo **APOIO AO ESTUDANTE, INCLUSÃO E AÇÕES AFIRMATIVAS;**
- 4- Transformar vidas pela **GESTÃO DE PESSOAS E ATENÇÃO AOS SERVIDORES;**
- 5- Transformar vidas pela **ADMINISTRAÇÃO E INFRAESTRUTURA;**
- 6- Transformar vidas pela **SEGURANÇA;**
- 7- Transformar vidas pelo cuidado com o **MEIO AMBIENTE;**
- 8- Transformar vidas pela interação com a **COMUNIDADE EXTERNA.**

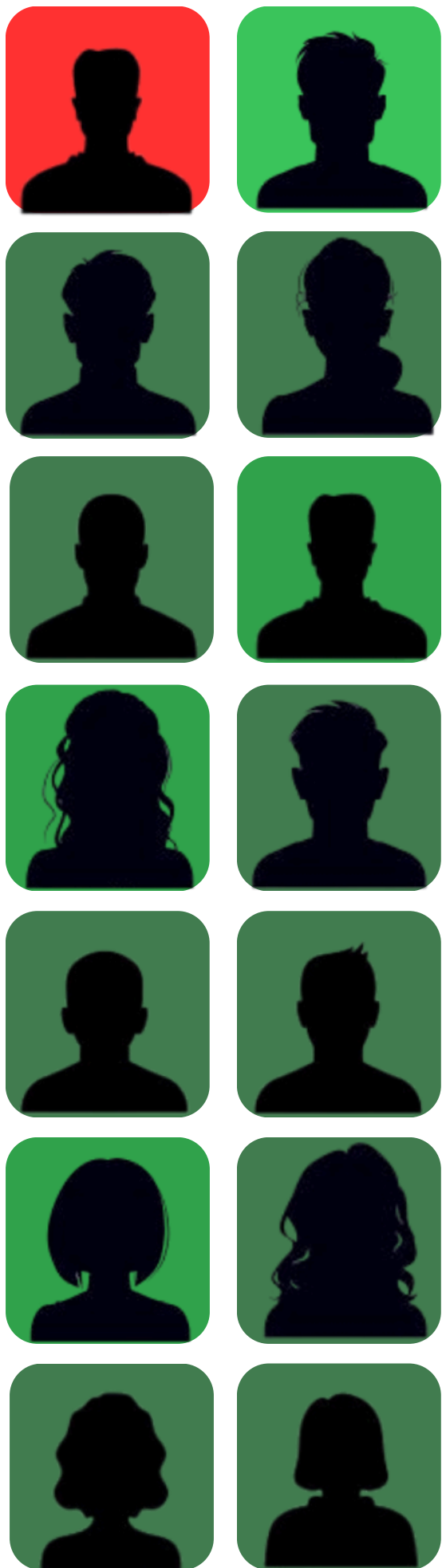
Este plano de gestão foi elaborado pensando em você: aluno(a), servidor(a) e colaborador(a) da nossa comunidade acadêmica. É um projeto em construção, flexível e aberto permanentemente, mas que permite estabelecer compromissos iniciais. Juntos, fortaleceremos o protagonismo do ensino, extensão, pesquisa, inovação e administração que o Câmpus Criciúma merece!

Sinta-se bem-vindo(a) e convidado(a) a contribuir para a construção de um Câmpus Criciúma mais humano, inclusivo e acolhedor, referência como uma instituição federal de ensino de qualidade e para todos!



Transformar vidas pela
**GOVERNANÇA, PLANEJAMENTO
E GESTÃO DEMOCRÁTICA E
PARTICIPATIVA**



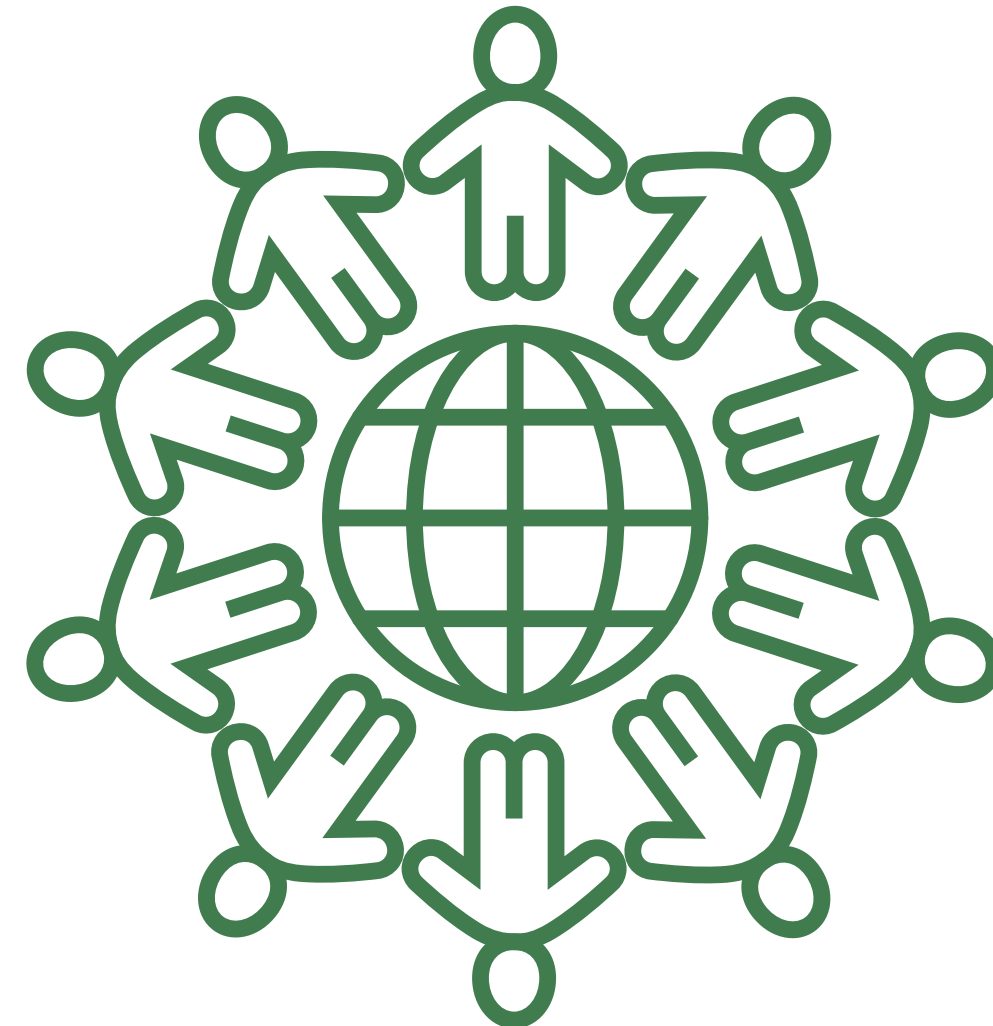


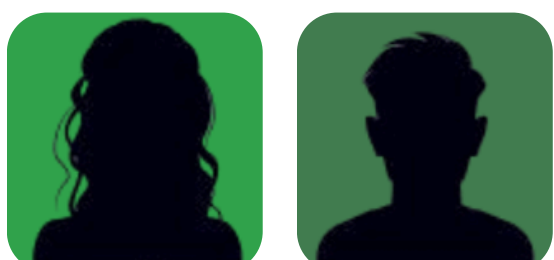
1 – Transformar vidas pela **GOVERNANÇA, PLANEJAMENTO E GESTÃO DEMOCRÁTICA E PARTICIPATIVA**

- Organizar e publicizar informações importantes para a comunidade acadêmica por meio de plataforma específica;
 - Planejar e acompanhar a execução orçamentária do Câmpus, de modo a garantir a utilização eficaz e democrática dos recursos;
 - Garantir a publicização da Plataforma Orçamentária de Controle e Monitoramento (POCM), a fim de oportunizar o monitoramento e controle do orçamento do Câmpus e da Instituição de forma fácil, acessível e transparente à comunidade acadêmica;
 - Elaborar e monitorar anualmente o Plano de Contratações Anual - PCA.
 - Ampliar, com apoio da Reitoria, as ações conjuntas para compras e contratos do Câmpus;
 - Realizar, semestralmente, reuniões gerais da Gestão (Direção-Geral, DEPE e DAM) com todos os servidores do Câmpus;
 - Ampliar e consolidar o programa “bate papo com a gestão” e definir uma rotina de conversas informais com os servidores dos setores, para ouvir e buscar soluções para as principais demandas;
 - Organizar, com os coordenadores, o mapeamento dos principais processos internos, de modo a contribuir com uma maior eficiência na execução de rotinas administrativas, com a comunicação organizacional e, também, com os processos de transição;
 - Realizar ações visando captar recursos extraorçamentários para as demandas prioritárias do Câmpus;
 - Garantir a elaboração do Relatório Anual de Gestão como mais uma ferramenta para conferir publicidade às principais ações desenvolvidas pelo Câmpus.
-



Transformar vidas pelo
**ENSINO, EXTENSÃO, PESQUISA
E INOVAÇÃO**





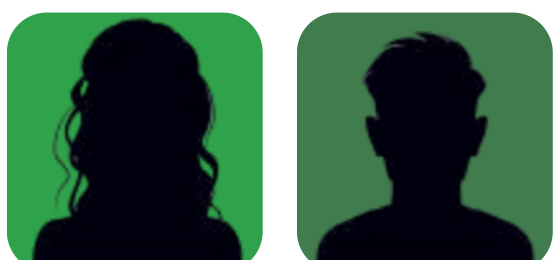
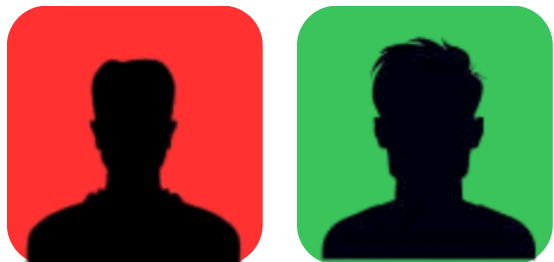
2 – Transformar vidas pelo **ENSINO, EXTENSÃO, PESQUISA E INOVAÇÃO**

- Instituir uma gestão permanente de ingresso e de fortalecimento da Comissão de Acompanhamento das Ações de Permanência e Êxito;
 - Avaliar periodicamente a oferta de cursos de Formação Inicial e Continuada, a partir de demandas externas, aproximação com secretarias estaduais, prefeituras e organizações dos setores produtivos;
 - Estabelecer um cronograma de reuniões periódicas entre docentes, coordenadores de curso e departamento de ensino para análise, discussão e encaminhamento das principais demandas;
 - Elaborar um calendário consolidado de editais para fomento de projetos de ensino, pesquisa e extensão;
 - Consolidar o apoio a projetos institucionais, incluindo outras ações de interesse coletivo e com previsão orçamentária específica no Plano Anual de Trabalho - PAT;
 - Fortalecer a participação do Câmpus em eventos de ensino, pesquisa e extensão da rede;
 - Institucionalizar a política de EaD para atuação como polo de formação continuada, ampliar a oferta de unidades curriculares e cursos EaD no Câmpus;
 - Buscar, junto à Reitoria, a implantação das ofertas previstas no POCV do Câmpus, com o quadro de servidores docentes e técnicos-administrativos já justificados, revisando sempre que necessário;
 - Revisão do calendário de reposições e dias letivos, para a qualidade e efetividade dos processos de ensino e aprendizagem;
 - Participação nos programas voltados ao público em situação de vulnerabilidade social.
-



Transformar vidas pelo
**APOIO AO ESTUDANTE,
INCLUSÃO E AÇÕES AFIRMATIVAS**





3 - Transformar vidas pelo **APOIO AO ESTUDANTE, INCLUSÃO E AÇÕES AFIRMATIVAS**

- Consolidar o “Programa de Formação Transversal Discente” como um projeto institucional;
 - Fortalecer as medidas de prevenção e acolhimento às situações de violência, e estabelecer ações de combate ao bullying, racismo, ao assédio moral e sexual;
 - Ampliar, no contexto do Câmpus, na forma de palestras e eventos, as discussões sobre as temáticas das ações afirmativas;
 - Fomentar a criação do Núcleo de Estudos Afro-brasileiros e Indígenas - NEABI do Câmpus Criciúma;
 - Incentivar e fortalecer a constituição da Comissão para a Diversidade Social e de Direitos Humanos;
 - Atuar para que os estudantes, público alvo da educação especial, sejam atendidos por profissionais adequados, bem como com recursos pedagógicos e de acessibilidade;
 - Defender, junto à Reitoria, uma “CD” para a criação do Departamento de Assuntos Estudantis;
 - Fortalecer o apoio aos estudantes, ampliando a disponibilidade de bolsas de ensino, pesquisa e extensão, além de auxílios assistenciais;
 - Consolidar o edital de fomento para a participação dos estudantes em olimpíadas de conhecimento e outros eventos científicos;
 - Elaborar o “Manual do Aluno do Câmpus Criciúma”, de modo a orientar, sobretudo os nossos calouros, sobre a dinâmica institucional;
 - Ampliar o apoio ao protagonismo estudantil e seus órgãos representativos no Câmpus (Grêmios Estudantis, Centros Acadêmicos e Atlética), preservando um diálogo contínuo;
 - Promover a participação dos alunos em atividades de integração, como jogos, eventos culturais e acadêmicos, visando fomentar a integração e a interatividade;
-



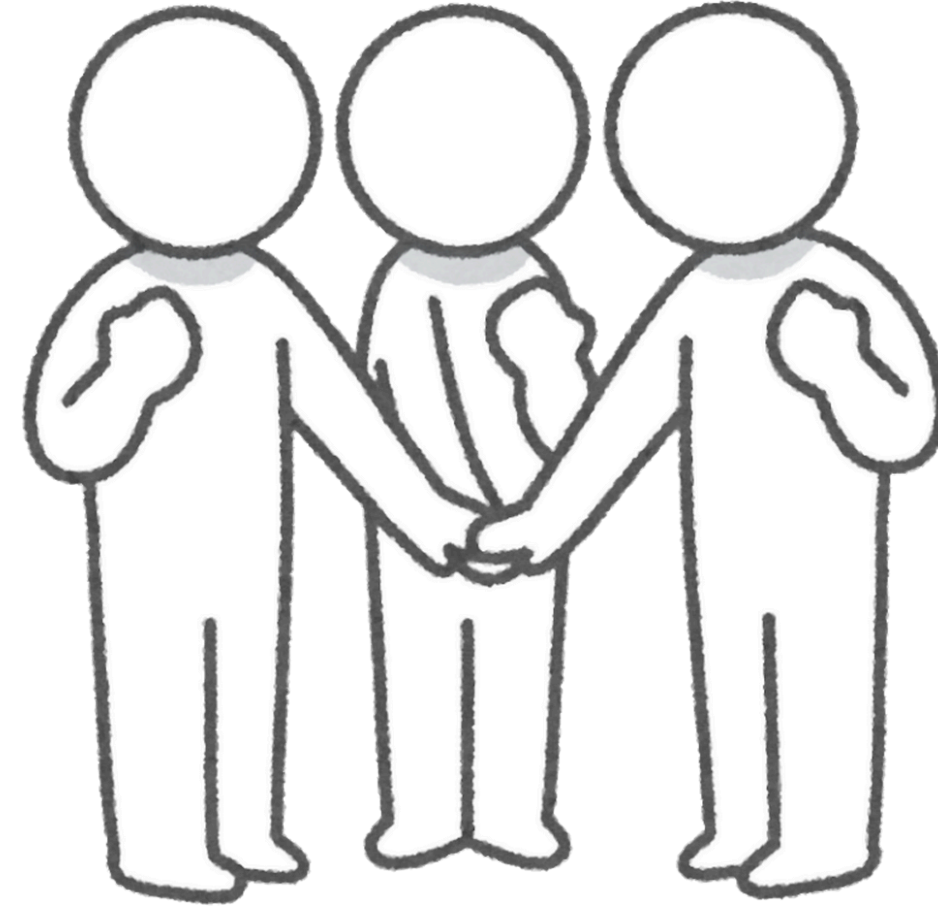
3 - Transformar vidas pelo **APOIO AO ESTUDANTE, INCLUSÃO E AÇÕES AFIRMATIVAS**

- Qualificar o Programa de Alimentação Escolar no Câmpus;
- Criar o Programa “Intervalo Cultural”;
- Habilitar os nossos cursos junto ao programa “Jovem Aprendiz”, trazendo novas oportunidades de inserção dos nossos estudantes junto ao mercado de trabalho;
- Estimular a realização de oficinas, festivais, cursos e mostras nas diversas possibilidades de expressão artística.





Transformar vidas pela
GESTÃO DE PESSOAS E ATENÇÃO
AOS SERVIDORES





4 – Transformar vidas pela **GESTÃO DE PESSOAS E ATENÇÃO AOS SERVIDORES**

- Consolidar o “Programa de Formação dos Servidores” como um projeto institucional;
- Viabilizar ações para a promoção da qualidade de vida e saúde do servidor, por meio de palestras, oficinas, minicursos, serviços de saúde, entre outros, fortalecendo a parceria com a Comissão Interna de Saúde do Servidor Público (CISSP);
- Implementar ações de cuidado a saúde física e mental dos servidores;
- Gerenciar o Programa de Gestão e Desempenho (PGD), para que os setores possam usufruir deste modelo de gestão e continuar prestando relevantes serviços à comunidade;
- Garantir a continuidade do trabalho flexibilizado nos setores, conforme legislação vigente e interesse das equipes, garantindo a qualidade no atendimento ao público;
- Elaborar e publicar, em parceria com a Coordenadoria de Gestão de Pessoas - CGP, o “Manual de Acolhimento dos Servidores do Câmpus Criciúma”, como material de suporte para orientar os servidores sobre as suas rotinas;
- Planejar e incentivar a realização de momentos de integração entre os servidores do Câmpus.



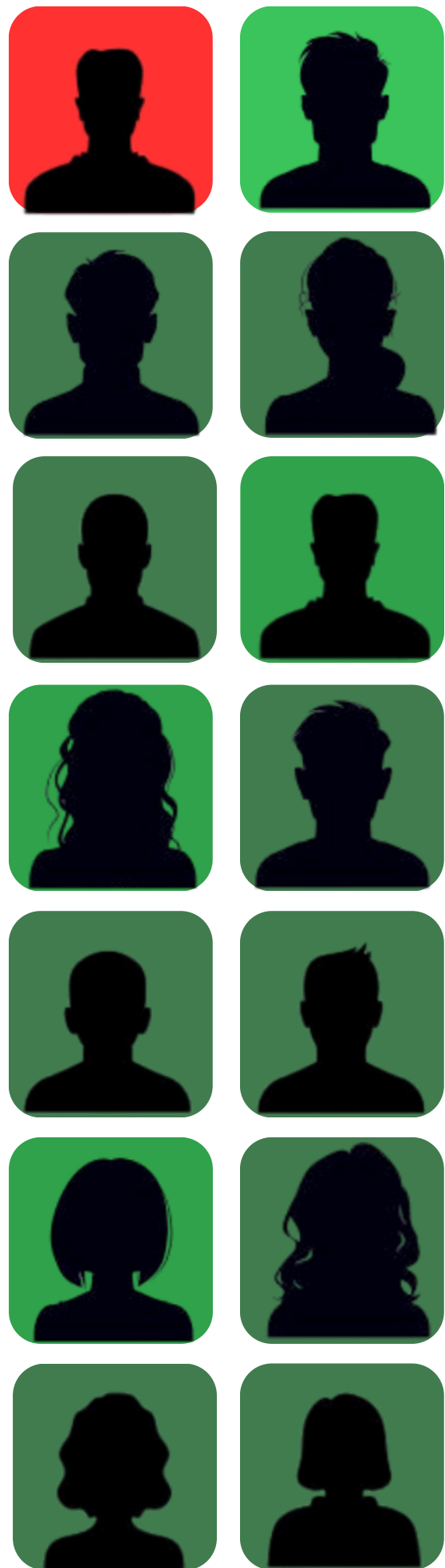
Transformar vidas pela
**ADMINISTRAÇÃO E
INFRAESTRUTURA**





5 – Transformar vidas pela **ADMINISTRAÇÃO E INFRAESTRUTURA**

- Buscar, junto aos poderes públicos, a construção da rotatória entre a Rodovia SC 443 e a Rua Antônio Daré, qualificando o acesso ao Câmpus;
 - Continuar promovendo as adequações necessárias para a melhoria das condições de acessibilidade espacial do Câmpus;
 - Realizar a manutenção da estrutura física do Bloco D, bem como buscar recursos para viabilizar a construção do segundo pavimento;
 - Qualificar os espaços de convivência do Câmpus, contribuindo para a integração e bem-estar da comunidade acadêmica;
 - Buscar recursos para viabilizar a construção da cobertura entre os blocos, sala de jogos junto a quadra e cobertura para as aulas práticas junto ao Bloco F;
 - Defender a priorização de parte do orçamento anual do Câmpus para a consolidação da estrutura física dos cursos;
 - Realizar a manutenção contínua da estrutura física do Câmpus;
 - Concluir o processo de unificação das matrículas imobiliárias do Câmpus, permitindo também a regularização do Câmpus junto a Prefeitura Municipal de Criciúma;
 - Retomar a discussão e encaminhar a aprovação do Plano Diretor do Câmpus Criciúma, consolidando-o como instrumento norteador de futuras ocupações;
-



5 – Transformar vidas pela **ADMINISTRAÇÃO E INFRAESTRUTURA**

- Renovar o parque de máquinas e computadores das salas de aula, laboratórios, setores administrativos e de atendimento;
 - Melhorar e ampliar o acesso à rede wi-fi;
 - Defender, junto à Reitoria, a construção do Refeitório Estudantil, permitindo a qualificação da oferta de alimentação escolar e abrindo outras possibilidades de ocupação no Bloco D;
 - Realizar a manutenção da Usina Fotovoltaica, de modo a potencializar a geração de energia e reduzir o custo operacional do Câmpus;
 - Promover campanhas de conscientização sobre o zelo e o bom uso do espaço e do patrimônio público;
 - Qualificar a estrutura institucional de apoio, fomento e gestão da EaD no Câmpus;
 - Construir um processo de verificação periódica das salas de aula, garantindo-lhe a organização necessária para o desenvolvimento das atividades.
-



Transformar vidas pela
SEGURANÇA





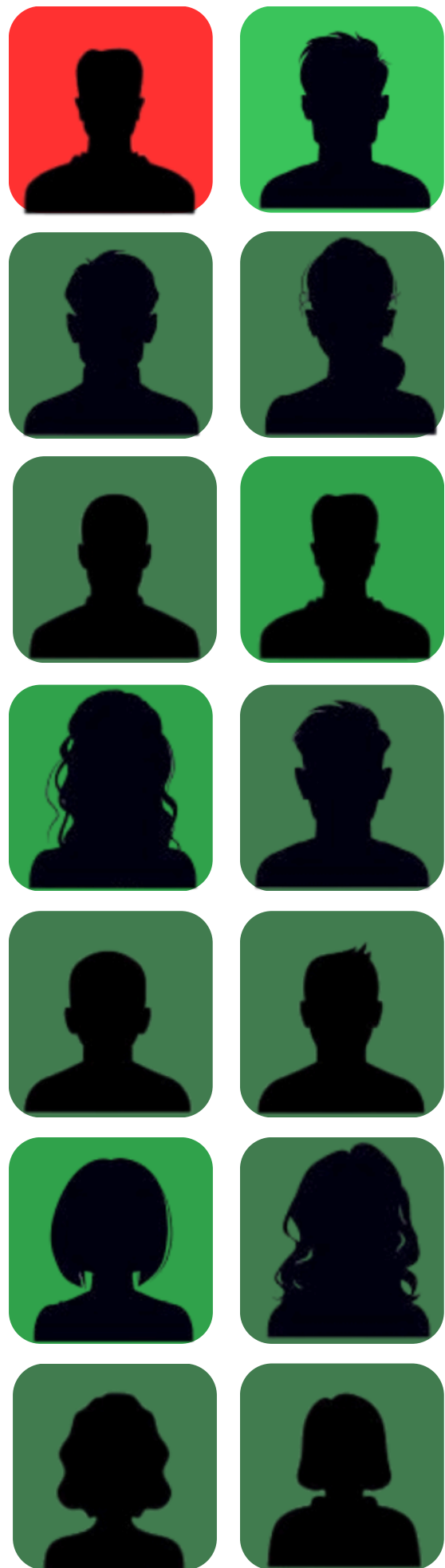
6- Transformar vidas pela **SEGURANÇA**

- Criar o Plano de Prevenção e Segurança, objetivando adequar as instalações do Câmpus às práticas pedagógicas e administrativas e criar protocolos de ação em casos de emergência;
 - Realizar o treinamento da Brigada de Incêndio, possibilitando que tenhamos brigadistas treinados e prontos para atuar em eventual necessidade;
 - Realizar, periodicamente, a simulação de evacuação do prédio, passando as devidas instruções a estudantes e servidores para saberem como agir em eventual emergência;
 - Realizar o treinamento sobre a “Lei Lucas” (Lei Federal nº 13.722/2018), promovendo capacitação aos servidores e colaboradores em primeiros socorros;
 - Investir na ampliação do sistema de câmeras de segurança no Câmpus, inclusive com monitoramento simultâneo;
 - Instalar um sistema de cancelas eletrônicas no acesso de veículos;
 - Buscar a viabilidade para a instalação de um sistema de controle de acesso com identificação de servidores, estudantes e visitantes;
 - Analisar a viabilidade de um sistema de som que 'humanize' o sinal de início e término das aulas, bem como contribua com uma comunicação objetiva e ágil quando necessário.
 - Debater transversalmente o problema da segurança com os servidores, estudantes e sociedade, pautando-se no processo educativo como elemento básico para formação da cidadania.
-



Transformar vidas pelo
**CUIDADO COM O MEIO
AMBIENTE**





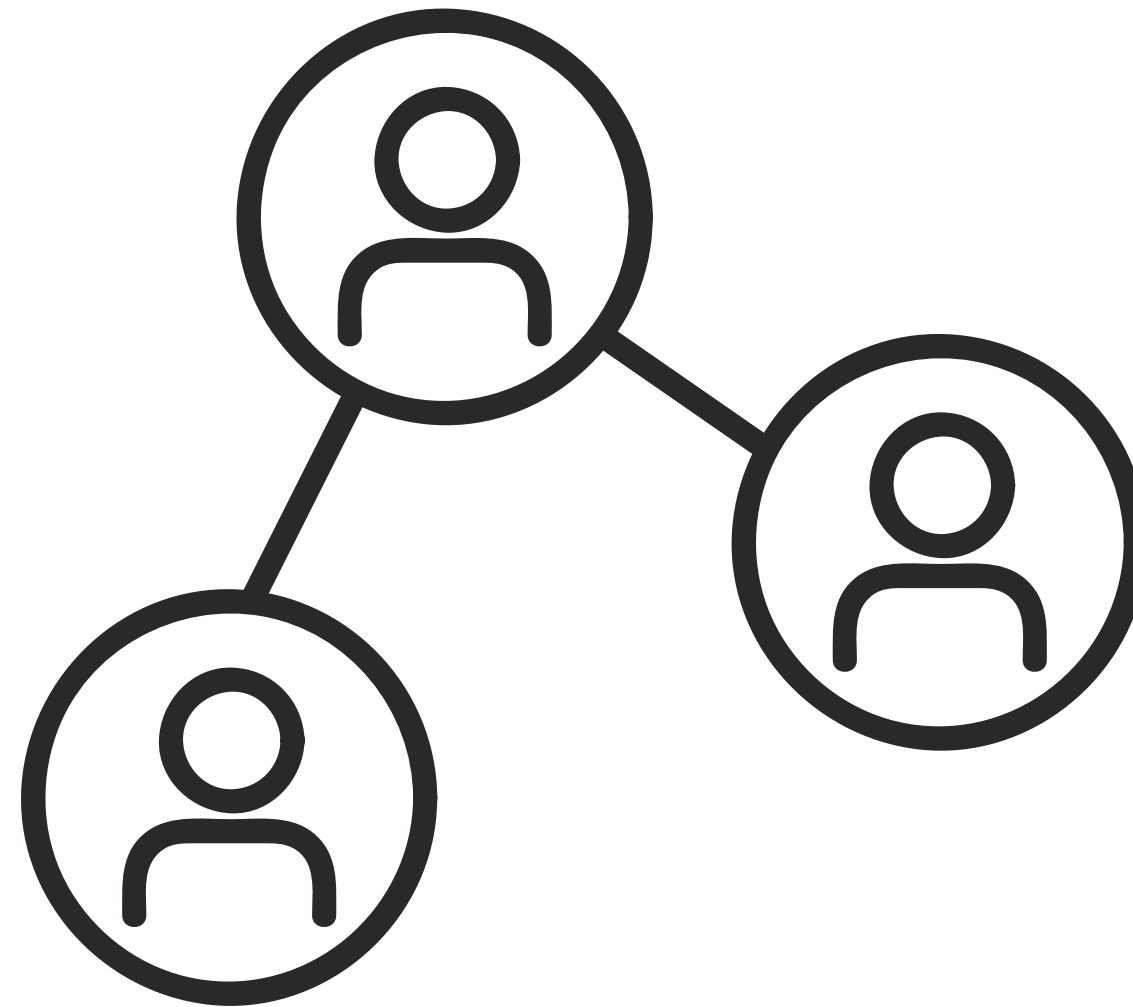
7 - Transformar vidas pelo **CUIDADO COM O MEIO AMBIENTE**

- Buscar recursos para viabilizar a construção da sala para ações do IFSC Sustentável e reorganização dos espaços para o armazenamento adequado de materiais e resíduos do Câmpus;
- Planejar, em conjunto com o programa IFSC Sustentável, ações que contribuam com a redução do impacto ambiental nos processos institucionais;
- Manter e qualificar o espaço da Trilha Ecológica;
- Manter e qualificar o espaço do Canto da Horta;
- Buscar parcerias com os diversos setores da sociedade organizada para o desenvolvimento de projetos e ações que estimulem a coleta seletiva do lixo e o descarte para reciclagem.





Transformar vidas pela
**INTERAÇÃO COM A
COMUNIDADE EXTERNA**





8 - Transformar vidas pela **INTERAÇÃO COM A COMUNIDADE EXTERNA**

- Propor, anualmente, ações dentro do calendário acadêmico que incentivem a presença da família na escola;
 - Com a renovação dos gestores municipais, retomar a aproximação com os prefeitos e secretários dos municípios da AMREC, buscando oportunidades para novos projetos. Essa aproximação, além de contribuir com a divulgação institucional, favorece a articulação de outras demandas da comunidade acadêmica;
 - Manter contato frequente com a Câmara de Vereadores de Criciúma, buscando o fortalecimento da presença do IFSC junto à comunidade e, de igual modo, favorecendo a articulação de outras demandas institucionais;
 - Planejar ações que nos permitam manter contato continuado com os parlamentares, sobretudo os da região;
 - Articular junto a diferentes instituições, a proposição e desenvolvimento de projetos que nos permitam a captação de recursos externos;
 - Defender, junto à Reitoria, a institucionalização do projeto da Rádio Educativa 88,7 FM, cujo processo de outorga ao Câmpus Criciúma foi finalizado por meio de Decreto Legislativo em 2022, com potencial para se tornar em umas nossas maiores ferramentas de comunicação e de relacionamento interinstitucional.
-



Contribua e participe!

Gestão 2025 - 2029