

INSTITUTO FEDERAL DE EDUCAÇÃO, CIÊNCIA E TECNOLOGIA DE
SANTA CATARINA
CÂMPUS JARAGUÁ DO SUL
CURSO TÉCNICO EM QUÍMICA (MODALIDADE INTEGRADO)

ANA LAURA DOS SANTOS SILVEIRA

ANDREI RICHERT

JEFERSON NASCIMENTO CORREIA

JENNIFER JAROCZINSKI

NATIELI JAINE SIMON

**A QUALIDADE E A DISTRIBUIÇÃO DO TRANSPORTE COLETIVO EM ALGUMAS
LINHAS DE JARAGUÁ DO SUL**

JARAGUÁ DO SUL

2013

ANA LAURA DOS SANTOS SILVEIRA

ANDREI RICHERT

JEFERSON NASCIMENTO CORREIA

JENNIFER JAROCZINSKI

NATIELI JAINE SIMON

**A QUALIDADE E A DISTRIBUIÇÃO DO TRANSPORTE COLETIVO EM ALGUMAS
LINHAS DE JARAGUÁ DO SUL**

Projeto de pesquisa desenvolvido no eixo formativo diversificado “Conectando Saberes” do Curso Técnico em Química (Modalidade Integrado) do Instituto Federal Santa Catarina – Campus Jaraguá do Sul.

Coordenador: Prof. Dr. Clodoaldo Machado

Orientadora: Prof. Msc. Anne Cristine R. Bartz

JARAGUÁ DO SUL

2013

RESUMO

O transporte coletivo urbano de passageiros é um dos meios de transporte mais utilizado pela população para suprir a necessidade de deslocar-se de sua origem para seu destino por algum motivo, seja para trabalho, escola, lazer, entre outros. Neste sentido, nossa pesquisa teve como objetivo principal analisar a qualidade com relação à distribuição do transporte coletivo nas linhas Santa Luzia e Três Rios do Norte, em Jaraguá do Sul, linhas estas utilizadas pelos integrantes da equipe. Aplicamos 200 questionários aos usuários destas linhas para verificação de algumas hipóteses e também realizamos uma entrevista com o responsável pela organização das linhas e horários do transporte coletivo de Jaraguá do Sul. Após, fizemos um levantamento de dados, com isso observamos que dentre os usuários entrevistados 55% utilizam a linha Três Rios do Norte e o sexo predominante é o feminino com 62,5%. O transporte coletivo nestas linhas é mais utilizado pelos trabalhadores, tendo em vista que o horário mais utilizado fica entre 5h e 7h. Por fim, organizamos os dados obtidos com a pesquisa em tabelas e gráficos, utilizando-os para conclusão de nosso trabalho.

LISTA DE GRÁFICOS

Gráfico 1 – Linhas utilizadas pelos usuários.....	16
Gráfico 2 – Sexo dos usuários.....	17
Gráfico 3 – Idade dos usuários.....	18
Gráfico 4 – Utilização do transporte coletivo.....	19
Gráfico 5 – Grau de escolaridade dos usuários.....	20
Gráfico 6 – Horários em que os usuários utilizam o transporte coletivo e o estado que este se encontra.....	21
Gráfico 7 – Frequência com que os usuários utilizam o transporte coletivo.....	22
Gráfico 8 – Grau de satisfação dos usuários perante o sistema de transporte coletivo.....	23
Gráfico 9 – Melhorias no sistema de transporte coletivo.....	24

LISTA DE TABELAS

Tabela 1 – Linhas utilizadas pelos usuários.....	16
Tabela 2 – Sexo dos usuários.....	17
Tabela 3 – Idade dos usuários.....	18
Tabela 4 – Utilização do transporte coletivo.....	19
Tabela 5 – Grau de escolaridade dos usuários.....	20
Tabela 6 – Horários em que os usuários utilizam o transporte coletivo e o estado que este se encontra.....	21
Tabela 7 – Frequência com que os usuários utilizam o transporte coletivo.....	22
Tabela 8 – Grau de satisfação dos usuários perante o sistema de transporte coletivo.....	23
Tabela 9 – Melhorias no sistema de transporte coletivo.....	24

SUMÁRIO

INTRODUÇÃO.....	7
REVISÃO BIBLIOGRÁFICA.....	9
METODOLOGIA.....	14
RESULTADOS E DISCUSSÕES.....	16
CONSIDERAÇÕES FINAIS.....	26
REFERÊNCIAS BIBLIOGRÁFICA.....	28
ANEXOS.....	31
ANEXO A – QUESTIONÁRIO AOS USUÁRIOS.....	32
ANEXO B – PERGUNTAS PARA ENTREVISTA NA EMPRESA.....	33
ANEXO C – ENTREVISTA NA EMPRESA.....	34
ANEXO D – TABELA DE HORÁRIOS: SANTA LUZIA (VIA SÃO JOÃO).....	37
ANEXO E – TABELA DE HORÁRIOS: SANTA LUZIA (VIA SCHROEDER).....	38
ANEXO F – TABELA DE HORÁRIOS: TRÊS RIOS DO NORTE.....	40
ANEXO G – QUADRO MENSAL DAS LINHAS.....	42
ANEXO H – BALANÇO SOCIAL 2012.....	43

INTRODUÇÃO

O transporte coletivo urbano mundial teve grande impulso com a implantação das primeiras estradas de ferro do século XIX, durante a época da revolução industrial, tendo como viabilizar o tempo, visto como exigência de maior velocidade para compensar o espraiamento das cidades.

Em ambos os casos, a evolução urbana esteve, e de certa forma sempre estará condicionada a um esquema de canais de circulação de acordo com as tecnologias de transporte disponível para possibilitar a necessária inter-relação entre as atividades urbanas, bem como, residência, trabalho, estudo, lazer, etc. (Prof. Garrone Reck).

Estas diversas atividades existentes num meio urbano encontram-se distribuídas no espaço, segundo um Plano Diretor Urbanístico ou, na situação mais comum, seguindo uma tendência histórica da região.

Por sua vez, o transporte coletivo de passageiros é um dos meios de transporte mais utilizado pela população, reconhecendo que, na maioria dos casos, os usuários são cativos do transporte coletivo por uma necessidade de deslocar-se de sua origem para seu destino por algum motivo, suprimindo suas necessidades utilizando o meio de transporte que achar mais conveniente, por não possuírem veículos próprios ou não disporem de meios para sua utilização frequente.

Posto isto, nossa equipe teve como objetivo principal analisar a qualidade em relação à distribuição do transporte coletivo em algumas linhas de Jaraguá do Sul, sendo elas, Santa Luzia e Três Rios do Norte, pois quatro integrantes do grupo utilizam estas linhas diariamente, tanto para vir a escola, quanto para outras finalidades.

Segundo o balanço Social 2012 (Anexo H), a empresa tem como missão “transportar pessoas com qualidade e segurança”. A partir desta colocação, verificamos como a empresa organiza a distribuição e existência de ônibus adaptados para deficientes físicos.

Para realizarmos esta pesquisa, organizamos um questionário destinado aos usuários das linhas em questão (Anexo A), que foi aplicado pelo grupo no Terminal Urbano de Jaraguá do Sul, pois neste local ocorre uma grande

concentração de usuários do transporte coletivo.

Nossa equipe também realizou uma entrevista com o responsável pela organização das linhas do transporte coletivo de Jaraguá do Sul. Esta entrevista nos possibilitou verificar como a empresa responsável pelo transporte coletivo de Jaraguá do Sul organiza a distribuição dos ônibus em relação aos horários mais utilizados. Além disso, verificamos qual o tempo de vida útil dos ônibus e se o mesmo é adaptado para deficientes físicos.

Com o questionário e a entrevista, pudemos responder nossos objetivos e confirmar ou refutar algumas de nossas hipóteses, tais como: Santa Luzia possui ônibus mais antigos que Três Rios do Norte? Três Rios do Norte possui uma maior quantidade de ônibus do que em Santa Luzia? A maior circulação de ônibus ocorre nos horários de pico, mas não são suficientes? De acordo com o tamanho do bairro, a circulação de ônibus atende toda a comunidade de Santa Luzia e Três Rios do Norte? E por fim, se a distribuição de ônibus de Santa Luzia e Três Rios do Norte são realizados de acordo com a necessidade da população.

REVISÃO BIBLIOGRÁFICA

A população brasileira nos últimos anos vem aumentando significativamente nas áreas urbanas, ocasionando o tráfego de veículos que ocorrem intensamente na maioria das cidades brasileiras, assim como no mundo.

Segundo o site Brasil Escola, a palavra “transporte” vem do latim trans (de um lado a outro) e portare (carregar), deste modo o termo transporte urbano é empregado para designar os deslocamentos de pessoas e produtos realizados no interior das cidades (FERRAZ e TORRES, 2004).

Segundo a LEI Nº 12.587, DE 3 DE JANEIRO DE 2012, que institui as diretrizes da Política Nacional de Mobilidade Urbana o transporte público coletivo é um serviço público de transporte de passageiros acessível a toda a população mediante pagamento individualizado, com itinerários e preços fixados pelo poder público.

O primeiro serviço de transporte público a surgir no mundo foi criado pelo matemático francês Blaise Pascal, onde o serviço era realizado com carroças na cidade de Paris, a partir de 1662. Porém, o primeiro ônibus com motor movido a combustível, foi criado em 1895, por Karl Benz. No Brasil este transporte teve início em 1908, no Rio de Janeiro com a empresa “Auto-Avenida”, dirigida por Rocha Miranda e Octávio Mendes.

O transporte público por ônibus no Brasil é muito utilizado pela população, para locomover-se de um lugar para outro, tanto nas grandes cidades como também nas menores.

No trânsito do dia a dia, o carro é um meio de transporte utilizado em grande escala pela população brasileira, porém em quesitos de transporte público, o ônibus é um dos mais utilizados, principalmente por trabalhadores. Antunes (2009) fala que o transporte coletivo é uma forma alternativa de redução de congestionamentos, acidentes e impactos ambientais. Assim como ele, Rodrigues (2006), diz que o transporte coletivo é importante principalmente para a população de baixa renda e uma alternativa para a redução de viagens por automóvel, redução

dos congestionamentos, da poluição ambiental, de acidentes de trânsito e do consumo de combustível.

Segundo Bicalho (1998), o transporte tem importância social decisiva porque permite que as pessoas acessem locais de trabalho, equipamentos sociais e de lazer, e oportunidades de consumo, onde se tem maior dependência da população aos meios de transporte coletivo. Segundo este mesmo autor, o transporte coletivo viabiliza o crescimento das cidades, organizando e condicionando a ocupação dos espaços urbanos. Tratando-se então de um serviço público essencial, que deve atender a necessidades sociais e dar suporte a atividades econômicas, e que, na maioria dos casos é explorado pelo setor privado, priorizando os aspectos comerciais e financeiros dos transportes, e em alguns casos, não oferece um serviço de qualidade para a maior parte da população.

Do mesmo modo para FERRAZ (1998); o transporte coletivo é um serviço essencial nas cidades, desenvolve papel social e econômico de grande importância, pois democratiza a mobilidade, na medida que facilita a locomoção das pessoas que não possuem automóvel ou não podem dirigir; constitui um modo de transporte imprescindível para reduzir congestionamentos, os níveis de poluição e o uso indiscriminado de energia automotiva; e minimiza a necessidade de construção de vias e estacionamento. Um sistema de transporte coletivo que é planejado, otimiza o uso dos recursos públicos, possibilita investimentos em setores de maior relevância social e uma ocupação mais racional e humana do solo urbano.

Apesar dos avanços ocorridos nas últimas décadas, quanto a tecnologia dos veículos, a infraestrutura viária e a modernização de empresas operadoras, o transporte público no Brasil ainda enfrenta problemas que comprometem sua qualidade. Entre os quais, merece destaque: o número crescente dos automóveis, que leva aos congestionamentos e influência no tempo de viagem e na produtividade das atividades urbanas; a má distribuição espacial das atividades econômicas que afeta o desempenho das operações de transporte; e a redução dos investimentos necessários ao transporte público, que provocam quedas no nível e na sustentabilidade do serviço. (SILVA *et al*, 2006).

O transporte coletivo de passageiros é um serviço público de competência do Estado e/ou da prefeitura, explorado na maioria dos casos por empresas municipais, através de concessão, permissão ou autorização, porém, com dificuldades para manter este serviço, ocorre uma transferência para o setor privado, obrigando o Estado a redefinir o seu papel, passando de executor a regulador e fiscalizador, aumentando sua responsabilidade sobre o controle de qualidade dos serviços prestados aos usuários (CORDEIRO *et al.*, 2005).

Situada no Vale do Itapocu, Norte de Santa Catarina, a cidade de Jaraguá do Sul é cercada de montanhas da cadeia da Serra do Mar. Esta é reconhecida principalmente por ser sede de importantes indústrias do ramo metalmeccânico e de grandes nomes dos ramos têxtil e alimentício do Brasil. Atualmente a cidade detém o título de Terceira Economia do Estado de Santa Catarina, resultado do trabalho de um povo sério e empreendedor (Guia de Santa Catarina, 2013).

Em Jaraguá do Sul o serviço de transporte coletivo público por ônibus, teve início em 1968. Primeiramente foi prestado por uma empresa da cidade de Blumenau, e em 1970 foi fundada uma empresa genuinamente jaraguaense, cujo nome é uma homenagem à Seleção Brasileira de Futebol, que havia recém conquistado o Tri Campeonato Mundial.

Desde a fundação da empresa concessionária, o transporte coletivo público na cidade de Jaraguá do Sul vem sendo realizado excepcionalmente por ela, que tende a seguir os regulamentos estabelecidos pela Prefeitura Municipal de Jaraguá do Sul referentes ao DECRETO Nº 6.703/2009, visando uma melhoria na qualidade do transporte. Segundo Lima Jr. (1995), o significado da palavra qualidade está associada a valorização da visão do cliente, a gestão dos processos e a motivação das pessoas para melhoria contínua e para a busca da excelência.

Com distribuições, muitas vezes insatisfatórias (segundo os usuários) realizadas neste transporte e pela situação muitas vezes “precária” dos ônibus utilizados para a locomoção dos usuários, este transporte tem gerado uma grande insatisfação em relação à qualidade de seus serviços. Várias reivindicações já ocorreram e estão ocorrendo com o intuito de exigir uma melhora na qualidade dos

serviços prestados no transporte coletivo público.

No primeiro semestre de 2013, o setor de ouvidoria da Prefeitura recebeu 947 registros da comunidade sobre a mobilidade urbana de Jaraguá do Sul. Desses, 230 estavam relacionados ao transporte coletivo e especial e à situação dos abrigos de passageiros. Os registros incluem reclamações, solicitações, sugestões e elogios. (Daiane Zanghelini, AN JARAGUÁ).

Ferraz e Torres (2004) colocam que um dos problemas mais sérios do transporte público é que em muitas cidades ele é considerado um serviço privado e não um serviço público, desprezando seu papel social de extrema importância para a saúde urbana e transformando-o em uma atividade puramente comercial, visando apenas o lucro sem qualquer preocupação social. Segundo os mesmos autores, eles descrevem que o transporte é um fator de grande importância na determinação da qualidade de vida, e no nível de desenvolvimento de uma sociedade. Deste mesmo transporte, dependem milhares de usuários que necessitam se deslocar todos os dias pelos mais diversos motivos. Do mesmo modo, Prado e Passini (2003) consideram que o transporte coletivo é um dos principais vetores de circulação urbana e é fundamentalmente importante para o desenvolvimento econômico e social de uma cidade, pois interliga a população entre suas residências e locais de trabalho e lazer.

Os principais critérios de avaliação da qualidade, para o transporte público, na visão do usuário são:

- Confiabilidade (intervalo entre veículos, tempo de viagem, cumprimento do itinerário);
- Responsabilidade (substituição do veículo em caso de quebra, atendimento ao usuário);
- Empatia (disposição do motorista e cobrador em dar informações, atenção com pessoas idosas e deficientes físicos);
- Segurança (condução do motorista, assaltos);
- Tangibilidade (lotação, limpeza, conservação);
- Ambiente (trânsito, condições climáticas);
- Conforto (bancos, iluminação, ventilação);
- Acessibilidade (localização dos pontos de parada);
- Preço (tarifa);
- Comunicação (informação sobre sistema, relação entre os usuários);

- Imagem (identificação da linha /serviço);
- Momentos de interação (contato com motorista/ cobrador);

Estes são os principais critérios, que um transporte coletivo de qualidade necessita apresentar Lima Jr. (1995).

O transporte coletivo segue as regras exibidas pela Associação Brasileira de Normas Técnicas sobre como se portar à frente de um caso de deficiência física, (ABNT) NBR 14022:2009, que tem como objetivo principal estabelecer os parâmetros e critérios técnicos de acessibilidade a serem observados em todos os elementos do sistema de transporte coletivo de passageiros de características urbanas, de acordo com os preceitos do Desenho Universal estabelecidos para o transporte público, visando proporcionar acessibilidade com segurança à maior quantidade possível de pessoas, independentemente da idade, estatura e condição física ou sensorial, aos equipamentos e elementos que compõem o sistema de transporte coletivo de passageiros, tendo o dever de cumpri-las, para uma melhor acessibilidade destinada aos portadores de deficiência física.

Em virtude do acima exposto, queremos verificar a qualidade e a distribuição do transporte coletivo por ônibus, nas linhas Santa Luzia e Três Rios do Norte.

METODOLOGIA

Método é o conjunto das atividades sistemáticas e racionais que, com maior segurança e economia, permite alcançar o objetivo, que são os conhecimentos válidos e verdadeiros, traçando o caminho a ser seguido, detectando “n” erros e auxiliando as decisões do cientista. (Marconi; Lakatos 2007)

A pesquisa constituiu seu marco teórico a partir de artigos científicos, periódicos, trabalhos acadêmicos (teses e dissertações) e sites disponíveis na Internet.

Esse trabalho é de natureza aplicada e abordagem da pesquisa foi classificada como quali-quantitativa. A pesquisa possui um objetivo exploratório, pois são investigadas e analisadas informações obtidas através de revisão bibliográfica e de levantamento de dados junto a usuários das linhas de transporte coletivo e funcionários responsáveis pela organização da empresa prestadora do serviço. A pesquisa exploratória tem como objetivo proporcionar maior familiaridade com o problema, com vistas a torná-lo mais explícito ou a construir hipóteses. (Gil; 2002)

Para efetuarmos nossa pesquisa, organizamos e aplicamos 200 questionários com perguntas objetivas durante o mês de setembro, de segunda a sexta-feira, das 5h às 22 horas, que foi aplicado de forma aleatória para os usuários do transporte coletivo nas linhas Santa Luzia e Três Rios do Norte, em diversos horários, visando identificar e responder algumas de nossas inquietações. Além disso, também organizamos uma entrevista com o responsável pela organização das linhas e horários do transporte coletivo de Jaraguá do Sul.

A entrevista foi realizada no dia 4 de setembro, no período vespertino, onde conversamos com o gerente operacional da empresa responsável pelo transporte de Jaraguá do Sul. No início da entrevista, ele nos mostrou como funciona a empresa, onde são estacionados os ônibus, o local em que são realizadas as manutenções dos veículos, entre outros estabelecimentos da empresa. Após, fomos para uma sala, onde foi realizada a entrevista, com perguntas elaboradas pela equipe (ANEXO B), visando responder alguns de nossos objetivos e

algumas de nossas hipóteses. Esta entrevista foi gravada, para facilitar a sua transcrição (ANEXO C).

Durante a entrevista foram realizadas 12 perguntas com âmbito específico, esclarecer nossas dúvidas e atender os nossos objetivos.

Ao concluir a entrevista e aplicação dos questionários aos usuários, fizemos um levantamento dos dados obtidos, realizado em outubro. Utilizamos o aplicativo formulário do “Google Drive”, por se tornar mais prático e rápida a tabulação de cada pergunta presente no questionário. Organizamos então algumas tabelas e gráficos para melhor análise das respostas.

RESULTADOS E DISCUSSÕES

Após a aplicação dos questionários à 200 usuários das linhas Santa Luzia e Três Rios do Norte, fizemos o levantamento das respostas obtidas. Cada pergunta foi avaliada e tabulada, conforme tabelas e gráficos a seguir:

Pergunta 1 – Qual a linha que você utiliza?

TABELA 1: Linhas utilizadas pelos usuários

Linhas	Quantidade	Porcentagem
Santa Luzia	86	43%
Três Rios do Norte	110	55%
Não Responderam	4	2%
TOTAL	200	100%

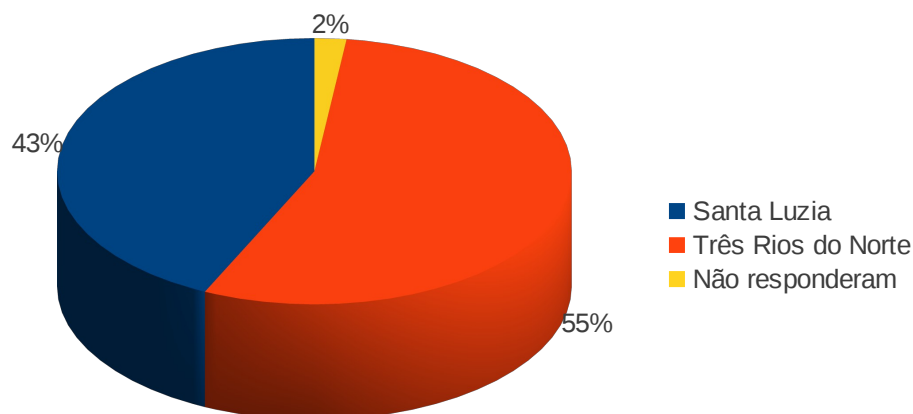


GRÁFICO 1: Linhas utilizadas pelos usuários.

Fonte: gráfico elaborado pela equipe.

Analisando o gráfico, podemos observar que dentre as pessoas entrevistadas, a maioria utiliza a linha Três Rios do Norte, sendo 55% dos entrevistados; a outra parte utiliza a linha Santa Luzia (43%) e não responderam a pergunta, 2% dos entrevistados.

Pergunta 2 – Qual seu sexo?

TABELA 2: Sexo dos usuários

Sexo	Quantidade	Porcentagem
Masculino	69	34,5%
Feminino	125	62,5%
Não responderam	6	3%
TOTAL	200	100%

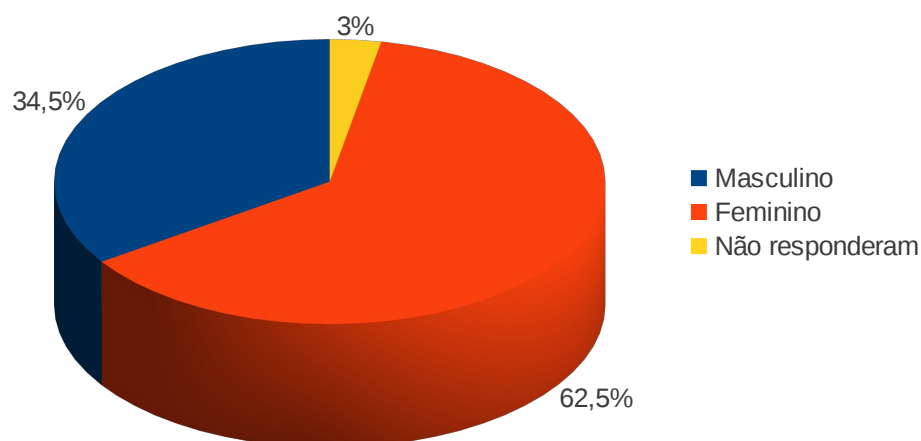


GRÁFICO 2: Sexo dos usuários

Fonte: gráfico elaborado pela equipe.

Ao analisarmos o gráfico, percebemos que o sexo feminino (62,5%) está em uma proporção maior comparado ao sexo masculino com 34,5%, conclui-se então, que dentre os 200 entrevistados, a maioria era do sexo feminino.

Pergunta 3 – Qual sua faixa etária (idade)?

TABELA 3: Idade dos usuários

Idade	Quantidade	Porcentagem
12 a 19 anos	77	38,5%
20 a 29 anos	25	12,5%
30 a 39 anos	28	14%
40 a 49 anos	34	17%
50 a 59 anos	14	7%
60 anos ou mais	17	8,5%
Não responderam	5	2,5%
TOTAL	200	100%

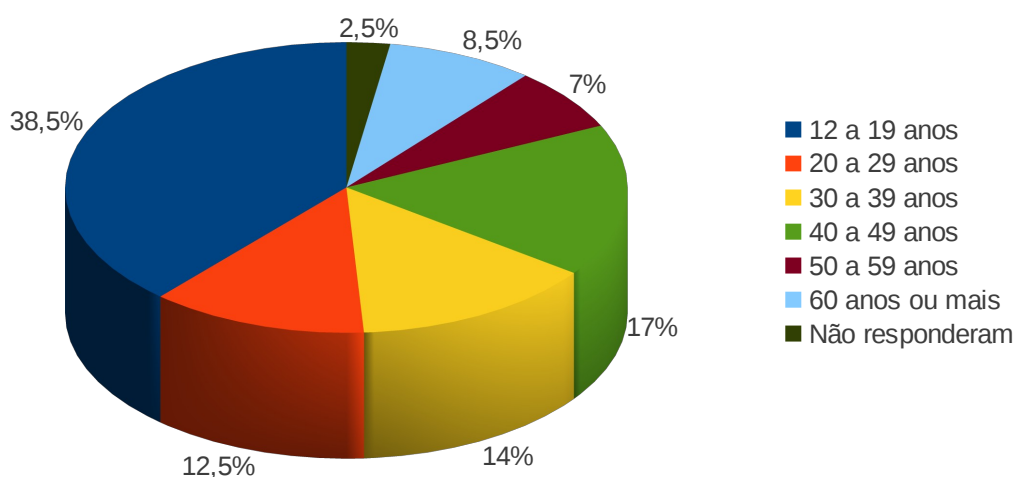


GRÁFICO 3: Idade dos usuários

Fonte: gráfico elaborado pela equipe.

Analisando este gráfico, referente a idade dos usuários, percebemos que 50,5% dos entrevistados possuem idade inferior ou igual à 29 anos, o que mostra que dentre os 200 entrevistados, a maioria é de jovens (provavelmente estudantes e trabalhadores). Observamos ainda que 24% dos entrevistados estão com idade entre 40 e 59 anos (considerados adultos) e apenas 8,5% dos entrevistados com idade igual ou superior à 60 anos.

Pergunta 4 - Para que você costuma utilizar o transporte coletivo?

TABELA 4: Utilização do transporte coletivo

Utilização	Quantidade	Porcentagem
Trabalho	100	41%
Estudo	70	29%
Lazer	41	17%
Outros	30	12%
TOTAL	241	

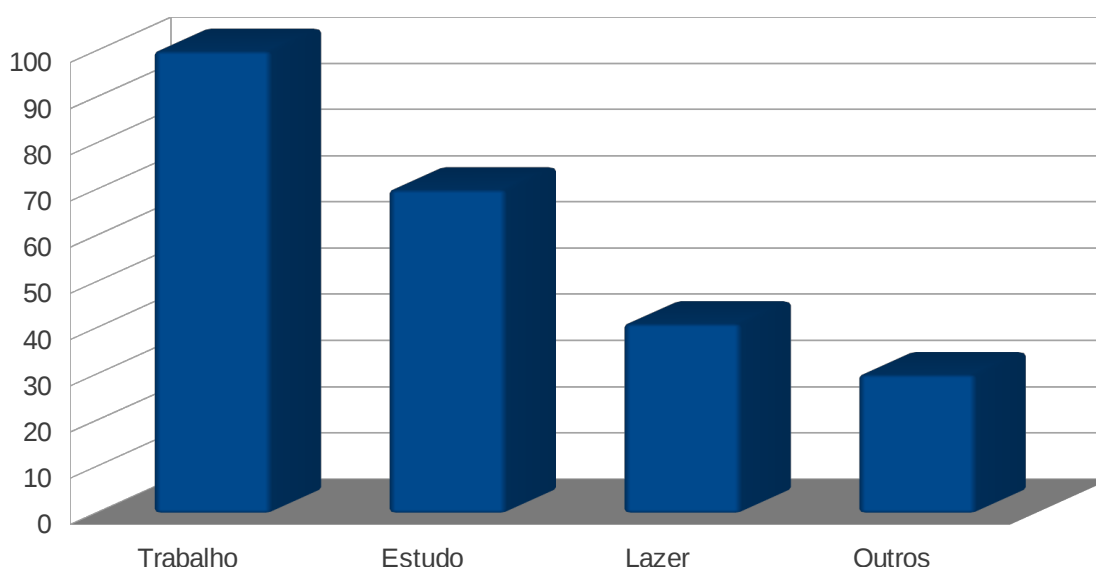


GRÁFICO 4: Utilização do transporte coletivo.

Fonte: gráfico elaborado pela equipe.

Ao analisarmos estes dados, observamos que, dentre os 200 entrevistados, e nos horários analisados pelo grupo, o transporte coletivo nestas linhas é utilizado em grande escala para o trabalho e estudo (70%). Este resultado confirma nossas análises anteriores, onde 50,5% dos usuários possuíam idade inferior a 29 anos (sendo provavelmente estudantes e trabalhadores). Cabe salientar que esta questão poderia ter mais de uma alternativa, por isso o total de respostas ultrapassa 200.

Pergunta 5 - Qual seu grau de escolaridade?

TABELA 5: Grau de escolaridade dos usuários.

Escolaridade	Quantidade	Porcentagem	
		Individual	Acumulado
Ensino Fundamental (Completo)	8	4%	11,5%
Ensino Fundamental (Cursando)	12	6%	
Ensino Fundamental (Incompleto)	3	1,5%	
Ensino Médio (Completo)	37	18,5%	55%
Ensino Médio (Cursando)	62	31%	
Ensino Médio (Incompleto)	11	5,5%	
Ensino Superior (Completo)	16	8%	27%
Ensino Superior (Cursando)	6	3%	
Ensino Superior (Incompleto)	32	16%	
Não responderam	13	6,5%	6,5%
TOTAL	200	100%	

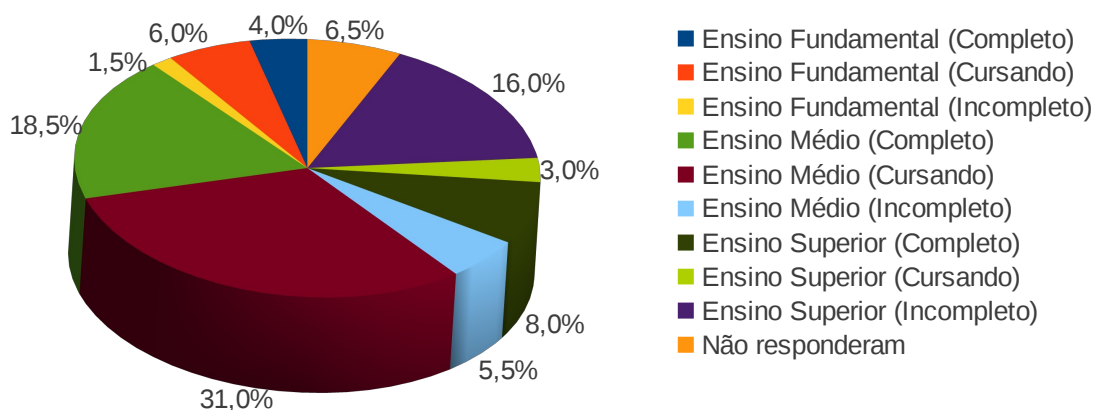


GRÁFICO 5: Grau de escolaridade dos usuários.

Fonte: gráfico elaborado pela equipe.

Analisando estes dados, podemos observar que dentre os 200 usuários entrevistados, 11,5% cursam ou cursaram o Ensino Fundamental, 55% cursam ou cursaram o Ensino Médio e 27% cursam ou cursaram o Ensino Superior.

Pergunta 6 - Qual/Quais horário(s) de transporte coletivo você costuma utilizar e como ele se encontra em relação ao número de passageiros?

TABELA 6: Horário em que os usuários utilizam o transporte coletivo e estado que este se encontra.

Estado do ônibus	Entre 3h e 5h	Entre 5h e 7h	Entre 7h e 9h	Entre 9h e 12h	Entre 12h e 14h	Entre 14h e 16h	Entre 16h e 18h	Entre 18h e 20h	Entre 20h e 22h	Entre 22h e 24h
Vazio	1	1	1	2	7	1	1	1	0	2
Normal	21	34	30	13	32	30	20	20	5	6
Lotado	12	43	18	9	30	22	32	20	2	11
TOTAL	32	78	49	24	69	53	53	41	7	19

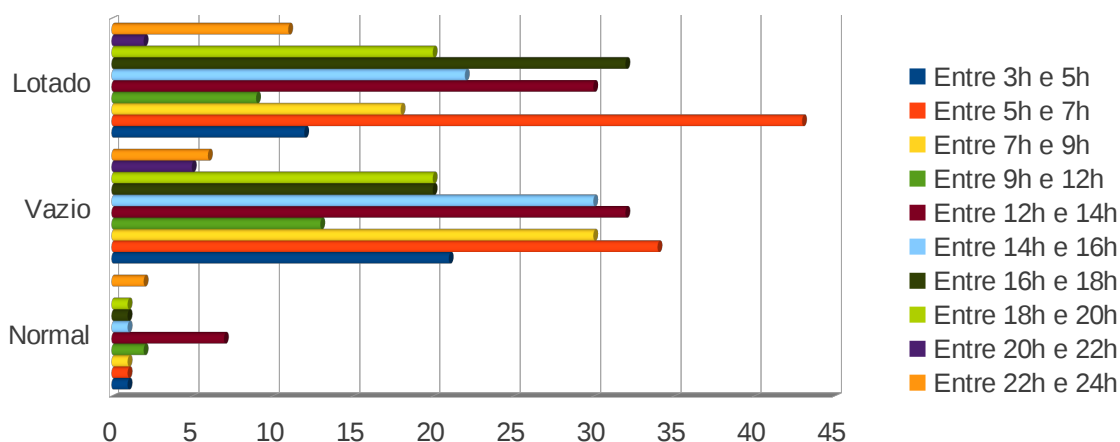


GRÁFICO 6: Horários em que os usuários utilizam o transporte coletivo e o estado que este se encontra.

Fonte: gráfico elaborado pela equipe.

Observando os dados podemos concluir que, para estes 200 usuários entrevistados, os horários mais utilizados são entre 5h e 7h e entre 12h e 14h. Tivemos um empate nos horários das 14h às 16h e das 16h às 18h (provavelmente término de horários de aulas ou turnos de trabalho). Nota-se também que o horário de menor utilização fica entre 20h e 22h. Ainda com relação a estes dados, podemos observar que nos horários de maior utilização dos ônibus, estes são considerados mais lotados pelos usuários, evidenciando necessidade de mais ônibus nestes horários.

Pergunta 7 - Frequência com que utiliza o transporte coletivo?

TABELA 7: Frequência com que os usuários utilizam o transporte coletivo.

Frequência com que utiliza o transporte	Quantidade	Porcentagem
Até três dias por semana	19	9,5%
Quatro ou mais dias por semana	114	57%
Quinzenalmente	15	7,5%
Mensalmente	35	17,5%
Raramente	14	7%
Não responderam	3	1,5%
TOTAL	200	100%

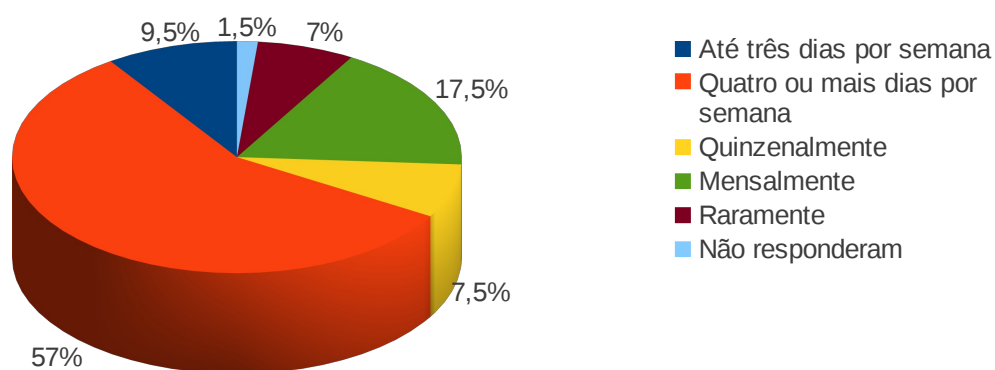


GRÁFICO 7: Frequência com que os usuários utilizam o transporte coletivo.

Fonte: gráfico elaborado pela equipe.

Já neste gráfico, podemos observar que, mais da metade dos 200 usuários entrevistados utilizam quatro ou mais dias por semana o transporte coletivo, ou seja, normalmente estas linhas parecem ser muito utilizadas para locomoção de trabalhadores e estudantes (como já foi visto na pergunta 3).

Pergunta 8 - Qual seu grau de satisfação com relação ao sistema de transporte coletivo de Jaraguá do Sul?

TABELA 8: Grau de satisfação dos usuários perante o sistema de transporte coletivo.

Grau de satisfação	Quantidade	Porcentagem
Ótimo	4	2%
Bom	83	41,5%
Ruim	85	42,5%
Péssimo	23	11,5%
Não responderam	5	2,5%
TOTAL	200	100%

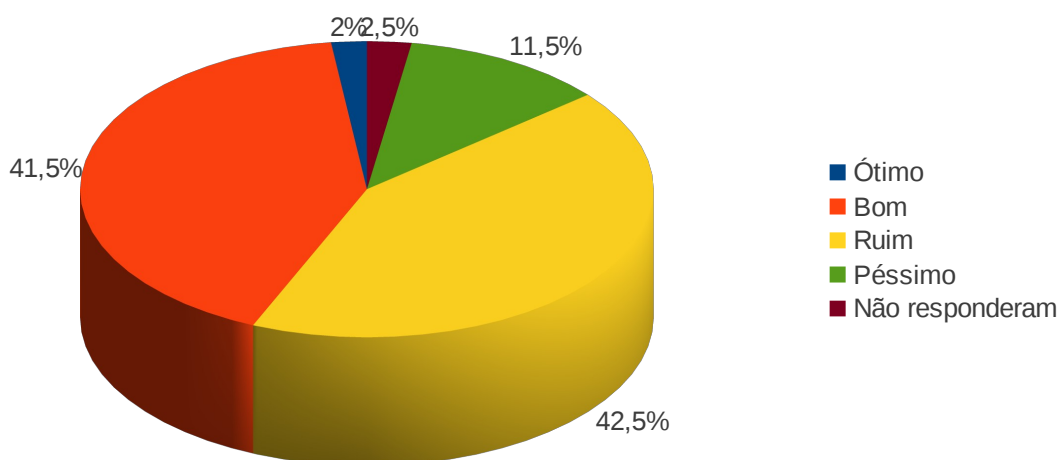


GRÁFICO 8: Grau de satisfação dos usuários perante o sistema de transporte coletivo.

Fonte: gráfico elaborado pela equipe.

Ao analisarmos o gráfico podemos observar, que 42,5% dos entrevistados descrevem que o sistema de transporte coletivo nestas linhas está ruim e 11,5% descrevem estar péssimo, porém 41,5% descrevem que o sistema de transporte coletivo está bom e 2% acreditam estar ótimo. Podemos concluir com isso que dentre os 200 usuários que responderam o questionário, a maioria não está satisfeita com a qualidade do transporte coletivo oferecido a eles.

Pergunta 9 - Assinale a(s) alternativa(s) que você considera que precisa ser melhorado no sistema de transporte coletivo de Jaraguá do Sul:

TABELA 9: Melhorias no sistema de transporte coletivo.

Sugestões	Quantidade
Acessibilidade ao veículo	34
Educação do motorista	34
Viagem mais rápida	33
Diminuir a lotação	98
Mais horários de ônibus	142
Está bom	13
Diminuir com os atrasos	67
Mais linhas de ônibus	99
Outros	12

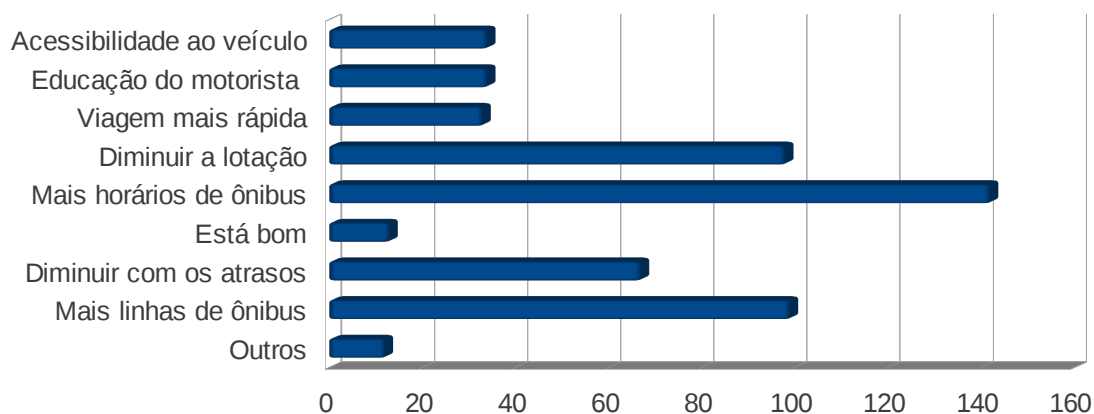


GRÁFICO 9: Melhorias no sistema de transporte coletivo.

Fonte: gráfico elaborado pela equipe.

Já neste gráfico, referente as melhorias propostas, a grande maioria acredita ser necessário implantar mais horários de ônibus, assim como mais linhas de ônibus e diminuir com a lotação. Referente a opção de outros, as sugestões propostas pelos usuários foram: diminuir a tarifa, ter ar-condicionado e aumento do percurso das linhas.

ENTREVISTA NA EMPRESA

Já na entrevista realizada com o gerente operacional da empresa de transporte coletivo de Jaraguá do Sul Sr. Rubens Missfeldt, que nos foi muito esclarecedora, pudemos sanar algumas de nossas dúvidas.

Ele colocou que a programação das linhas é feita basicamente em cima de um ciclo de horários e dependendo do número de pessoas que utilizam um determinado horário. A empresa possui um levantamento mensal do número de usuários que utilizam estas linhas e em quais horários será necessária a implantação de mais ônibus. Nas linhas Santa Luzia e Três Rios do Norte os horários de maior movimento (segundo pesquisa da empresa) ocorre dentre 13h e 15h, e que na linha Três Rios do Norte circulam mais de 90 mil passageiros por mês e na linha Santa Luzia circulam mais de 10 mil passageiros (ANEXO G).

Cabe salientar que, segundo a empresa todos os ônibus são adaptados para deficientes físicos (leia-se mais detalhes no ANEXO C). Gostaríamos ainda de destacar algumas curiosidades sobre a entrevista:

- São arrecadados 1,7 milhão de reais por mês;
- Um ônibus poderia transportar até 180 pessoas dentro, visto que a própria legislação consta isso, sendo 6 pessoas por metro quadrado no corredor e 2 sentadas, segundo a ABNT e Legislação municipal;
- O controle do transporte coletivo de Jaraguá do Sul antes era realizado pela empresa, porém depois foi transferido para o Instituto de Planejamento (IPLAM) de Jaraguá do Sul;
- O valor da passagem se dá de acordo com o índice de passageiros por km (IPK);
- São oferecidos mais de 2,5 milhões de lugares por mês, e as reclamações são feitas em horários específicos, principalmente em dias de chuva;
- Um ônibus urbano novo custa em torno de R\$ 300.000, mas após 10 anos de uso seu valor cai para R\$60.000.

CONSIDERAÇÕES FINAIS

Após a análise dos dados e do levantamento feito pela nossa equipe, pudemos chegar a algumas conclusões.

Na realização deste trabalho encontramos algumas dificuldades, tanto na elaboração do trabalho, quanto na aplicação dos questionários, pois no início não sabíamos o que escrever e durante a aplicação dos questionários algumas pessoas não queriam responder.

Mas além das dificuldades encontradas, aprendemos muito e descobrimos uma nova maneira de pesquisa. Foi muito gratificante realizar este trabalho, pois nos trouxe muitas capacitações, nos instigando a desenvolver nosso lado científico, além de aprendermos os métodos necessários para a realização de uma pesquisa, que será de suma importância para nosso futuro acadêmico.

Apesar de ser um trabalho de grande importância, não deixa de ser algo divertido. Na realização do mesmo passamos por várias situações engraçadas. Uma delas ocorreu quando estávamos aplicando os questionários no Terminal Urbano de Jaraguá do Sul, onde um senhor que anda diariamente por este local nos parou e pegou a caneta com a qual estávamos aplicando os questionários e após foi embora. Depois de alguns minutos ele voltou e nos devolveu o objeto. Durante o ocorrido ficamos um pouco apreensivos com o que aconteceria, porém no final não passou de uma circunstância divertida.

Ao analisarmos os dados obtidos, chegamos a algumas conclusões. Entre estas conclusões podemos citar que: mais da metade dos 200 usuários entrevistados utilizam a linha Três Rios do Norte, o sexo predominante é o feminino, os jovens são os que mais utilizam estas linhas, tendo idade inferior a 29 anos.

Ainda referente a análise dos dados, concluímos que este é muito utilizado para o trabalho e estudo, o que confirma o fato de a maioria dos usuários estar cursando ou já ter cursado o Ensino Médio. Os horários mais utilizados, na maioria das vezes são os horários de pico entre 5h e 7h e às 12h e 14h, e os ônibus nestes horários geralmente estão lotados. Dentre os 200 usuários, grande parte utiliza o transporte coletivo diariamente, no entanto os usuários descrevem que o

transporte coletivo nestas linhas está ruim, pois a maioria dos usuários destas linhas não estão satisfeitos com o serviço oferecido a eles. Uma das possíveis soluções seria a implantação de mais horários de ônibus, assim como mais linhas, deste modo diminuiria a lotação, que é um dos problemas que mais incomoda os usuários do transporte coletivo nas linhas Santa Luzia e Três Rios do Norte.

Na entrevista com o Sr. Rubens, responsável pela distribuição do transporte de Jaraguá do Sul, conseguimos alguns dados importantes para o nosso trabalho. A distribuição do transporte coletivo de Jaraguá do Sul é realizado de acordo com o número de pessoas que utilizam certo horário e a necessidade dos usuários. E todos os ônibus utilizados para o transporte coletivo na cidade de Jaraguá do Sul são adaptados para deficientes físicos. Ocorre uma maior circulação de usuários na linha Três Rios do Norte, já que esta possui mais ônibus que a linha Santa Luzia.

Com estes dados confirmamos nossos objetivos: identificar a comunidade (idade, sexo e escolaridade) que mais utiliza esse meio de transporte, por meio da aplicação dos questionários, verificar como a empresa organiza a distribuição do transporte nos horários mais utilizados, por meio da entrevista e verificar a acessibilidade e como é distribuído o mesmo nas linhas Santa Luzia e Três Rios do Norte, também por meio da entrevista.

Portanto, conseguimos concluir nossa pesquisa e esclarecer nossas inquietações.

REFERÊNCIAS BIBLIOGRÁFICAS

ANDRADE, M. M. **Introdução à Metodologia do Trabalho Científico**. 7. ed. São Paulo: Atlas, 2006.

ANTUNES, E. M. **Avaliação do transporte público por ônibus sob o ponto de vista do usuário em cidades médias paranaenses**. 2009. 115p. Dissertação (Mestrado). Universidade Estadual de Maringá, Maringá, 2009.

ASSOCIAÇÃO BRASILEIRA DE NORMAS TÉCNICAS. NBR 14022: **Acessibilidade em veículos de características urbanas para o transporte coletivo de passageiros**. Rio de Janeiro, 2009.

BALANÇO SOCIAL 2012. Disponível em :

<http://www.canarinho.com.br/novo/noticias_ver.asp?id=6&tipo=1>. Acesso em: 19/04/13.

BRASIL ESCOLA. Disponível em:

<<http://www.brasilecola.com/geografia/transportes.htm>>. Acesso em: 15/06/13

CORDEIRO, C. O. *et al.* **A visão do cliente para melhoria da qualidade do sistema de transporte coletivo por ônibus**. Artigo, Universidade Federal do Amazonas, Manaus-AM. Porto Alegre-RS, 2005.

DECRETO Nº 6.703/2009 Regulamento Sae. Disponível em:

<<http://ebookbrowse.com/decreto-6703-2009-regulamento-sae-pdf-d70407986>>

Acesso em: 05/06/13.

FERRAZ, A. C. P.; TORRES, I. G. E. **Transporte Público Urbano**. 2. ed. São Carlos: Rima, 2004.

FRANÇA, F. P. P. **Estudo Do Sistema De Transporte Público Alternativo E Complementar – Stpac – De Feira De Santana**. 2010. Monografia (Bacharel em Engenharia Civil). Curso De Engenharia Civil . Departamento de Tecnologia da Universidade Estadual de Feira de Santana , Feira De Santana – Bahia, 2010.

GIL, A. C. **Como elaborar projetos de pesquisa**. 4 ed. São Paulo: Atlas, 2002.

Guia de Santa Catarina. Disponível em:

<<http://www.guiasantacatarina.com.br/jaraguadosul/>>. Acesso em: 09/11/2013.

LIMA JR., O. F. **Qualidade em serviços de transportes: conceituação e procedimentos para diagnóstico**. São Paulo, Tese (Doutorado) – Escola Politécnica, Universidade de São Paulo. 1995, 215 p.

MARCONI, M. A.; LAKATOS, E. M. **Fundamentos de metodologia científica**. 6. ed. São Paulo: Atlas, 2007.

PILON, J. A. **Sistema De Informação Ao Usuário Do Transporte Coletivo Por Ônibus Na Cidade De Vitória-Es**. 2009. 125 folhas. Dissertação (Mestrado em Engenharia de Produção) – Programa de Pós-Graduação em Engenharia de Produção – PPGEP. Universidade Tecnológica Federal Do Paraná, Ponta Grossa, 2009.

PRADO, J. P. B. ; PASSINI, E. Y. **O sistema de transporte coletivo urbano de Maringá: estudo da realidade e das possibilidades**. Acta Scientiarum. Human and Social Sciences (on-line). Maringá-PR, v. 25, n. 1, p. 165-174, 2003.

REBOUÇAS, Fernando. História do ônibus. Disponível em:

<<http://www.infoescola.com/curiosidades/historia-do-onibus/>>. Acesso em: 14/06/2013

RODRIGUES, M. O. **Avaliação da Qualidade do Transporte Coletivo da Cidade de São Carlos**. 2006. 85 f. Dissertação (Mestrado). Escola de Engenharia de São Carlos, Universidade de São Paulo. São Carlos. 2006.

SOUSA , B. L. M. **Transporte Coletivo Público Na Cidade De São Luís- Ma: Comparações Pré E Pós-Implantação Do Sit – Sistema Integrado De Transportes**. 2013. Dissertação (Mestre em Engenharia Urbana) Programa de Pós-Graduação em Engenharia Urbana .

Zanghelini, Daiane. Reportagem percorre linhas de ônibus de Jaraguá do Sul e mostra as dificuldades dos passageiros. *A Notícia*. Disponível em:

<<http://anoticia.clicrbs.com.br/sc/geral/an-jaragua/noticia/2013/07/reportagem-percorre-linhas-de-onibus-de-jaragua-do-sul-e-mostra-as-dificuldades-dos-passageiros-4189312.html>>. Acesso em: 09/10/13.

ANEXOS

ANEXO A: QUESTIONÁRIO AOS USUÁRIOS



INSTITUTO FEDERAL DE EDUCAÇÃO, CIÊNCIA E TECNOLOGIA DE SANTA CATARINA CAMPUS JARAGUÁ DO SUL

Av. Getúlio Vargas, 830 – 89251-000 – Jaraguá do Sul – SC Telefone/Fax: (47) 3276-8700

PROJETO CONECTANDO SABERES

Este questionário tem como objetivo fazer um levantamento sobre os usuários do transporte coletivo nas linhas Santa Luzia e Três Rios do Norte.

Não será necessário se identificar, os dados serão utilizados apenas para fins da pesquisa.

Respondendo as questões, você contribuirá para a realização de uma pesquisa que está sendo realizada pelos alunos do Curso Técnico em Química, Modalidade Integrado do Instituto Federal de Santa Catarina – Campus Jaraguá do Sul – Centro.

QUESTIONÁRIO AO USUÁRIO

1) Qual a linha que você utiliza?

() Santa Luzia () Três Rios do

Horário:

Data:

2) Qual seu sexo ?

() Feminino () Masculino

3) Qual sua faixa etária (idade) ?

() 12 a 19 anos () 30 a 39 anos () 50 a 59 anos
() 20 a 29 anos () 40 a 49 anos () 60 anos ou mais

4) Para que você costuma utilizar o transporte coletivo ?

() Trabalho () Estudo () Lazer () Outros

5) Qual seu grau de escolaridade ?

Ensino Fundamental () Completo () Cursando () Incompleto

Ensino Médio () Completo () Cursando () Incompleto

Ensino Superior () Completo () Cursando () Incompleto

6) Qual/Quais horário(s) de transporte coletivo você costuma utilizar e como ele se encontra em relação ao número de passageiros ?

Manhã:	() Entre 3h e 5h	() Vazio	() Normal	() Lotado
	() Entre 5h e 7h	() Vazio	() Normal	() Lotado
	() Entre 7h e 9h	() Vazio	() Normal	() Lotado
	() Entre 9h e 12h	() Vazio	() Normal	() Lotado
Tarde:	() Entre 12h e 14h	() Vazio	() Normal	() Lotado
	() Entre 14h e 16h	() Vazio	() Normal	() Lotado
	() Entre 16h e 18h	() Vazio	() Normal	() Lotado
Noite:	() Entre 18h e 20h	() Vazio	() Normal	() Lotado
	() Entre 20h e 22h	() Vazio	() Normal	() Lotado
	() Entre 22h e 24h	() Vazio	() Normal	() Lotado

7) Frequência com que utiliza o transporte coletivo ?

() Até três dias por semana () Quatro ou mais dias por semana

() Quinzenalmente () Mensalmente () Raramente

8) Qual seu grau de satisfação com relação ao sistema de transporte coletivo de Jaraguá do Sul ?

() Ótimo () Bom () Ruim () Péssimo

9) Assinale a(s) alternativa(s) que você considerará que precisa ser melhorado no sistema de transporte coletivo de Jaraguá do Sul:

() Acessibilidade ao veículo () Diminuir a lotação () Diminuir com os atrasos
() Educação do motorista () Mais horários de ônibus () Mais linhas de ônibus
() Viagem mais rápida () Está bom () Outros _____

ANEXO B: PERGUNTAS PARA ENTREVISTA NA EMPRESA

1. Qual é o procedimento utilizado para a distribuição dos horários do transporte coletivo?
2. Como é realizado a organização do transporte coletivo, em relação aos bairros de Santa Luzia e Três Rios do Norte?
3. O que vocês entendem por “vida útil” de um transporte?
4. Como vocês classificam a “vida útil” do transporte coletivo que trafega nos bairros Santa Luzia e Três Rios do Norte?
5. Quantos ônibus circulam em Jaraguá do Sul?
6. Quantos ônibus circulam nos bairros de Santa Luzia e Três Rios do Norte?
7. Quantas pessoas utilizam o transporte coletivo em Jaraguá do Sul?
8. Quantas pessoas utilizam as linhas Santa Luzia e Três Rios do Norte?
9. Existem ônibus adaptados para deficientes físicos em Jaraguá do Sul?
10. Quantos ônibus adaptados para deficientes físicos existem em Jaraguá do Sul?
11. Quantos são destinados para os bairros de Santa Luzia e Três Rios do Norte e em quais horários?
12. Como ocorre a distribuição dos ônibus adaptados para deficientes físicos nos bairros de Santa Luzia e Três Rios do Norte?

ANEXO C: ENTREVISTA NA EMPRESA

1. Qual é o procedimento utilizado para a distribuição dos horários do transporte coletivo?

R: O procedimento utilizado na distribuição dos horários do transporte coletivo, está associado a demanda de passageiros que utilizam tal horário, se em certo horário muitas pessoas utilizarem o transporte, deverá ser colocado outro ônibus para atender estes usuários.

2. Como é realizado a organização do transporte coletivo, em relação aos bairros de Santa Luzia e Três Rios do Norte?

R: Nos bairros a distribuição é realizada da mesma forma, de acordo com a quantidade de pessoas que utilizam este horário.

3. O que vocês entendem por “vida útil” de um transporte?

R: Vida útil de um ônibus é o período em que o veículo está economicamente viável, ou seja, esteja ainda em boas condições de uso. Se o veículo tiver alguns problemas que podem ser concertados e não for preciso desembolsar muito para este concerto, ele ainda é viável, porém se for necessário gastar uma quantia maior do que o preço do ônibus, este não é mais viável.

4. Como vocês classificam a “vida útil” do transporte coletivo que trafega nos bairros Santa Luzia e Três Rios do Norte?

R: “Nossos ônibus já estão há 20 anos operando, pois possuímos uma rotina de manutenção, que ocorre diariamente, visando a melhor condição possível do veículo, para operação”.

5. Quantos ônibus circulam em Jaraguá do Sul?

R: Existem ao total 90 ônibus circulando em Jaraguá do Sul, com idade média de 7,7 anos.

6. Quantos ônibus circulam nos bairros de Santa Luzia e Três Rios do Norte?

R: Santa Luzia possui 3 ônibus, sendo dois ônibus fixos e mais um de auxílio, já Três Rios do Norte possui 4 ônibus fixos, e mais 3 auxiliares, contabilizando 7 ônibus em circulação.

7. Quantas pessoas utilizam o transporte coletivo em Jaraguá do Sul?

R: No geral, cerca de 750.000 passageiros, circulam por mês em Jaraguá do Sul. Essa quantidade de passageiros está dividida em 3 classes:

DIA ÚTIL (Dias de Semana); SÁBADOS; DOMINGOS E FERIADOS.

8. Quantas pessoas utilizam as linhas Santa Luzia e Três Rios do Norte?

R: Na linha Três Rios do Norte circulam cerca de 90 mil passageiros por mês, e na linha Santa Luzia circulam cerca de 10 mil passageiros por mês.

9. Existem ônibus adaptados para deficientes físicos em Jaraguá do Sul?

R: Sim, toda nossa frota é adaptada para deficientes físicos.

10. Quantos ônibus adaptados para deficientes físicos existem em Jaraguá do Sul?

R: A frota está 100% adaptada para deficientes físicos.

11. Quantos são destinados para os bairros de Santa Luzia e Três Rios do Norte e em quais horários? Como ocorre a distribuição dos ônibus adaptados

para deficientes físicos nos bairros de Santa Luzia e Três Rios do Norte?

R: Três Rios do Norte e Santa Luzia possuem toda sua frota adaptada, somente alguns bairros ainda não possuem 100% a frota adaptada. No entanto foi criado um sistema de transporte especial para deficiente, realizado com uma van, onde a pessoa portadora de deficiência, reserva a van para locomoção dentro da cidade.

ANEXO D: TABELA DE HORÁRIOS – SANTA LUZIA (VIA SÃO JOÃO)

TABELA DE HORÁRIOS		LINHA 830 – SANTA LUZIA (VIA SÃO JOÃO) – VIAÇÃO CANARINHO	
BAIRRO / CENTRO (DIAS ÚTEIS)		CENTRO / BAIRRO (DIAS ÚTEIS)	
03:40	SANTA LUZIA / SERRINHA / SÃO JOÃO / JOÃO PESSOA / EPITÁCIO / WEG I / LMG	06:50	TERMINAL / AMIZADE / SERRINHA / SÃO JOÃO / SANTA LUZIA
06:00	SANTA LUZIA / SÃO JOÃO / JOÃO PESSOA / EPITÁCIO / WEG I / TERMINAL	11:05	TERMINAL / JOÃO PESSOA / SÃO JOÃO / SANTA LUZIA
06:15	SANTA LUZIA / SERRINHA / AMIZADE / WEG II / EXTENSÃO / CENTRO	11:35	COLÉGIO ELEODORO BORGES / EPITÁCIO / PONTE GRUBBA / AMIZADE / SERRINHA / SÃO JOÃO / SANTA LUZIA
06:15	SANTA LUZIA / SERRINHA / AMIZADE / TERMINAL / CENTRO	11:55	TERMINAL / CENTRO / EPITÁCIO / PONTE GRUBBA / AMIZADE / SERRINHA / SÃO JOÃO / SANTA LUZIA
07:05	SERRINHA / SANTA LUZIA / SÃO JOÃO / JOÃO PESSOA / TERMINAL	14:05	KOHLBACH / WEG I / TERMINAL / WEG II / EXTENSÃO / COHAB / JOÃO PESSOA / SÃO JOÃO / SERRINHA
13:00	POSTO CEZÁRIO / SERRINHA / SÃO JOÃO / JOÃO PESSOA / COHAB / EPITÁCIO / LMG	14:13	LMG / TERMINAL / JOÃO PESSOA / SÃO JOÃO / SANTA LUZIA
13:00	SANTA LUZIA / SÃO JOÃO / JOÃO PESSOA / EPITÁCIO / WEG I / LMG	15:50	TERMINAL / JOÃO PESSOA / SÃO JOÃO / SANTA LUZIA
15:00	SANTA LUZIA / SERRINHA / AMIZADE / PONTE GRUBBA / TERMINAL	17:10	TERMINAL / AMIZADE / SERRINHA / SÃO JOÃO / SANTA LUZIA
16:30	SANTA LUZIA / SERRINHA / AMIZADE / PONTE GRUBBA / TERMINAL	18:15	TERMINAL / JOÃO PESSOA / SÃO JOÃO / SERRINHA / SANTA LUZIA
17:45	SANTA LUZIA / SERRINHA / AMIZADE / TERMINAL	22:30	TERMINAL / AMIZADE / SERRINHA / SÃO JOÃO / SANTA LUZIA
22:15	SANTA LUZIA / SÃO JOÃO / JOÃO PESSOA / EPITÁCIO / LMG / WEG I	23:20	WEG I / LMG / TERMINAL / JOÃO PESSOA / SÃO JOÃO / SERRINHA / SANTA LUZIA
-----	-----	-----	-----
-----	-----	-----	-----
-----	-----	-----	-----
-----	-----	-----	-----
-----	-----	-----	-----
BAIRRO / CENTRO (SÁBADOS)		CENTRO / BAIRRO (SÁBADOS)	
07:15	SANTA LUZIA / SÃO JOÃO / JOÃO PESSOA / TERMINAL	11:00	TERMINAL / JOÃO PESSOA / SÃO JOÃO / SANTA LUZIA
12:50	SANTA LUZIA / SÃO JOÃO / JOÃO PESSOA / TERMINAL	13:30	TERMINAL / JOÃO PESSOA / SÃO JOÃO / SANTA LUZIA
14:30	SANTA LUZIA / SÃO JOÃO / JOÃO PESSOA / TERMINAL	16:10	TERMINAL / JOÃO PESSOA / SÃO JOÃO / SANTA LUZIA
-----	-----	-----	-----
BAIRRO / CENTRO (DOMINGOS E FERIADOS)		CENTRO / BAIRRO (DOMINGOS E FERIADOS)	
07:00	SANTA LUZIA / SÃO JOÃO / JOÃO PESSOA / TERMINAL	08:00	TERMINAL / JOÃO PESSOA / SÃO JOÃO / SANTA LUZIA
17:00	SANTA LUZIA / SÃO JOÃO / JOÃO PESSOA / TERMINAL	18:00	TERMINAL / JOÃO PESSOA / SÃO JOÃO / SANTA LUZIA
-----	-----	-----	-----

ANEXO E: TABELA DE HORÁRIOS: SANTA LUZIA (VIA SCHROEDER)

TABELA DE HORÁRIOS		LINHA 610 – SANTA LUZIA (VIA SCHROEDER) / JARAGUÁ – VIAÇÃO CANARINHO	
SANTA LUZIA / JARAGUÁ (DIAS ÚTEIS)		JARAGUÁ / SANTA LUZIA (DIAS ÚTEIS)	
03:30	TRINDADE / SANTA LUZIA / ITOPAVA AÇU / SCHROEDER / JOÃO PESSOA / EPITÁCIO / KOHLBACH	04:15	KOHLBACH / TERMINAL / JOÃO PESSOA / MARISOL SCHROEDER
03:35	BRACINHO / SCHROEDER / JOÃO PESSOA / EPITÁCIO / WEG I / MARCOLLA	04:57	WEG II / EXTENSÃO / JOÃO PESSOA / SCHROEDER / BRACINHO / ITOPAVA AÇU / SANTA LUZIA
03:45	LOTEAMENTO GARCIA / SCHROEDER / JOÃO PESSOA / EPITÁCIO / KOHLBACH	04:57	WEG II / JOÃO PESSOA / SCHROEDER / BRAÇO DO SUL
03:45	RANCHO BOM / BRAÇO DO SUL / RUA DUQUE CAXIAS / SCHROEDER / JOÃO PESSOA / EPITÁCIO / WEG I / LMG	05:05	MARCOLLA / WEG I / TERMINAL / JOÃO PESSOA / SCHROEDER / TRINDADE / SANTA LUZIA / ITOPAVA AÇU
03:50	TRINDADE / SANTA LUZIA / ITOPAVA AÇU / SCHROEDER / JOÃO PESSOA / EPITÁCIO / LMG	05:10	ZANOTTI / JOÃO PESSOA / SCHROEDER / TRINDADE
04:05	RIO HERN / SCHROEDER / JOÃO PESSOA / EPITÁCIO / WEG I / LMG	06:20	TERMINAL / JOÃO PESSOA / SCHROEDER / TRINDADE / SANTA LUZIA / ITOPAVA AÇU / BRACINHO
04:05	CEMITÉRIO SCHROEDER / RIO HERN / JOÃO PESSOA / ZANOTTI	06:50	TERMINAL / JOÃO PESSOA / SCHROEDER / BRACINHO / ITOPAVA AÇU / SANTA LUZIA / TRINDADE
05:47	TRINDADE / SANTA LUZIA / ITOPAVA AÇU / SCHROEDER / JOÃO PESSOA / WEG I / TERMINAL	07:35	TERMINAL / JOÃO PESSOA / SCHROEDER / TRINDADE / SANTA LUZIA / ITOPAVA AÇU
06:00	TRINDADE / SANTA LUZIA / ITOPAVA AÇU / BRACINHO / SCHROEDER / JOÃO PESSOA / TERMINAL / CENTRO	08:10	TERMINAL / JOÃO PESSOA / SCHROEDER / TRINDADE / SANTA LUZIA / ITOPAVA AÇU / BRACINHO
06:25	BRAÇO DO SUL / SCHROEDER / JOÃO PESSOA / TERMINAL / CENTRO	09:10	TERMINAL / JOÃO PESSOA / SCHROEDER / TRINDADE / SANTA LUZIA / ITOPAVA AÇU
06:30	RIO HERN / SCHROEDER / JOÃO PESSOA / TERMINAL	10:10	TERMINAL / JOÃO PESSOA / SCHROEDER / TRINDADE / SANTA LUZIA / ITOPAVA AÇU / BRACINHO
07:00	TRINDADE / SANTA LUZIA / ITOPAVA AÇU / BRACINHO / SCHROEDER / JOÃO PESSOA / TERMINAL	10:50	TERMINAL / JOÃO PESSOA / SCHROEDER / BRACINHO
07:25	MARISOL SCHROEDER / JOÃO PESSOA / TERMINAL / CENTRO	11:30	TERMINAL / JOÃO PESSOA / SCHROEDER / TRINDADE / SANTA LUZIA / ITOPAVA AÇU
07:35	TRINDADE / BRACINHO / ITOPAVA AÇU / SANTA LUZIA / TRINDADE / SCHROEDER / JOÃO PESSOA / TERMINAL	12:05	TERMINAL / CENTRO / JOÃO PESSOA / SCHROEDER / IGREJA TRINDADE
08:10	TRINDADE / SANTA LUZIA / ITOPAVA AÇU / SCHROEDER / JOÃO PESSOA / TERMINAL	13:35	KOHLBACH / 13:40 – TERMINAL / JOÃO PESSOA / SCHROEDER / TRINDADE / SANTA LUZIA / ITOPAVA AÇU / BRACINHO
08:45	TRINDADE / SANTA LUZIA / ITOPAVA AÇU / BRACINHO / SCHROEDER / JOÃO PESSOA / TERMINAL	13:50	WEG I / JOÃO PESSOA / SCHROEDER / TRINDADE
09:50	TRINDADE / SANTA LUZIA / ITOPAVA AÇU / SCHROEDER / JOÃO PESSOA / TERMINAL	14:00	TERMINAL / JOÃO PESSOA / SCHROEDER / RUA DUQUE CAXIAS / BRAÇO DO SUL / RANCHO BOM
10:50	TRINDADE / SANTA LUZIA / ITOPAVA AÇU / BRACINHO / SCHROEDER / JOÃO PESSOA / TERMINAL	14:05	KOHLBACH / JOÃO PESSOA / SCHROEDER / BRACINHO / ITOPAVA AÇU / SANTA LUZIA / TRINDADE
11:50	BRACINHO / SCHROEDER / JOÃO PESSOA / EPITÁCIO	14:15	WEG II / EXTENSÃO / JOÃO PESSOA / SCHROEDER / LOTEAMENTO GARCIA / TRINDADE
12:10	TRINDADE / SANTA LUZIA / ITOPAVA AÇU / SCHROEDER / JOÃO PESSOA / TERMINAL	14:25	LMG / TERMINAL / JOÃO PESSOA / SCHROEDER / BRACINHO / ITOPAVA AÇU / SANTA LUZIA
12:45	ITOPAVA AÇU / BRACINHO / SCHROEDER / JOÃO PESSOA / EPITÁCIO / WEG I / LMG	14:25	LMG / TERMINAL / JOÃO PESSOA / RIO HERN / SCHROEDER / DUAS MAMAS / RANCHO BOM / BRAÇO DO SUL
12:50	RANCHO BOM / BRAÇO DO SUL / RUA DUQUE CAXIAS / SCHROEDER / JOÃO PESSOA / KOHLBACH / WEG I	14:30	ZANOTTI / JOÃO PESSOA / RIO HERN / CEMITÉRIO SCHROEDER
13:00	CEMITÉRIO SCHROEDER / LOTEAMENTO GARCIA / JOÃO PESSOA / TERMINAL	15:30	TERMINAL / JOÃO PESSOA / SCHROEDER / TRINDADE / SANTA LUZIA / ITOPAVA AÇU / BRACINHO
13:00	IGREJA TRINDADE / SCHROEDER / JOÃO PESSOA / EPITÁCIO / WEG I / LMG	16:00	TERMINAL / JOÃO PESSOA / SCHROEDER / ITOPAVA AÇU / SANTA LUZIA / TRINDADE
13:00	MARISOL SCHROEDER / JOÃO PESSOA / TERMINAL	16:15	TERMINAL / JOÃO PESSOA / SCHROEDER / BRACINHO / ITOPAVA AÇU / SANTA LUZIA / TRINDADE
13:20	CEMITÉRIO SCHROEDER / RIO HERN / JOÃO PESSOA / ZANOTTI	17:05	TERMINAL / JOÃO PESSOA / SCHROEDER / BRAÇO DO SUL
14:30	TRINDADE / SANTA LUZIA / ITOPAVA AÇU / BRACINHO / SCHROEDER / JOÃO PESSOA / TERMINAL	17:10	TERMINAL / JOÃO PESSOA / SCHROEDER / BRACINHO / ITOPAVA AÇU / SANTA LUZIA / TRINDADE
15:00	TRINDADE / SCHROEDER / JOÃO PESSOA / TERMINAL	17:30	TERMINAL / JOÃO PESSOA / SCHROEDER / BRAÇO DO SUL
15:00	TRINDADE / BRACINHO / ITOPAVA AÇU / SANTA LUZIA / TRINDADE / SCHROEDER / JOÃO PESSOA / EPITÁCIO	17:30	KOHLBACH / TERMINAL / JOÃO PESSOA / SCHROEDER / TRINDADE / SANTA LUZIA / ITOPAVA AÇU
15:45	BRAÇO DO SUL / SCHROEDER / JOÃO PESSOA / EPITÁCIO	18:10	TERMINAL / JOÃO PESSOA / SCHROEDER / TRINDADE / SANTA LUZIA / ITOPAVA AÇU
16:10	TRINDADE / SANTA LUZIA / ITOPAVA AÇU / BRACINHO / SCHROEDER / JOÃO PESSOA / TERMINAL	18:50	TERMINAL / CENTRO / JOÃO PESSOA / SCHROEDER / TRINDADE / SANTA LUZIA / ITOPAVA AÇU
16:45	TRINDADE / ITOPAVA AÇU / SANTA LUZIA / TRINDADE / SCHROEDER / JOÃO PESSOA / TERMINAL	19:30	TERMINAL / JOÃO PESSOA / SCHROEDER / TRINDADE / SANTA LUZIA / ITOPAVA AÇU
17:00	TRINDADE / BRACINHO / ITOPAVA AÇU / SANTA LUZIA / TRINDADE / SCHROEDER / JOÃO PESSOA / EPITÁCIO / RAU / CATÓLICA	21:00	TERMINAL / JOÃO PESSOA / SCHROEDER / TRINDADE / SANTA LUZIA / ITOPAVA AÇU
18:00	TRINDADE / BRACINHO / ITOPAVA AÇU / SANTA LUZIA / TRINDADE / SCHROEDER / JOÃO PESSOA / TERMINAL	22:20	CATÓLICA / BR-280 / TERMINAL / JOÃO PESSOA / SCHROEDER / BRAÇO DO SUL / TRINDADE / SANTA LUZIA / ITOPAVA AÇU / BRACINHO
18:15	TRINDADE / SANTA LUZIA / ITOPAVA AÇU / SCHROEDER / JOÃO PESSOA / TERMINAL	23:22	KOHLBACH / TERMINAL / JOÃO PESSOA / SCHROEDER / RUA DUQUE CAXIAS / BRAÇO DO SUL / RANCHO BOM
20:00	TRINDADE / SANTA LUZIA / ITOPAVA AÇU / SCHROEDER / JOÃO PESSOA / TERMINAL	23:25	WEG I / JOÃO PESSOA / SCHROEDER / TRINDADE / SANTA LUZIA
21:15	TRINDADE / SCHROEDER / JOÃO PESSOA / EPITÁCIO / BR-280 / CATÓLICA	23:25	WEG II / EXTENSÃO / JOÃO PESSOA / SCHROEDER / LOTEAMENTO GARCIA / CEMITÉRIO SCHROEDER
22:15	ITOPAVA AÇU / SALÃO BANDEIRANTES / SCHROEDER / JOÃO PESSOA / EPITÁCIO / KOHLBACH / WEG I	23:25	WEG I / LMG / TERMINAL / JOÃO PESSOA / SCHROEDER / BRACINHO / ITOPAVA AÇU
22:20	BRAÇO DO SUL / SCHROEDER / JOÃO PESSOA / EPITÁCIO / KOHLBACH / WEG I	23:25	KOHLBACH / JOÃO PESSOA / SCHROEDER / TRINDADE
22:25	TRINDADE / SCHROEDER / JOÃO PESSOA / ZANOTTI	23:33	ZANOTTI / JOÃO PESSOA / RIO HERN / SCHROEDER / TRINDADE
22:25	TRINDADE / SCHROEDER / JOÃO PESSOA / EPITÁCIO / KOHLBACH / WEG I		
-----	-----		
-----	-----		

TABELA DE HORÁRIOS
LINHA 610 – SANTA LUZIA (VIA SCHROEDER) / JARAGUÁ – VIAÇÃO CANARINHO

SANTA LUZIA / JARAGUÁ (SABADOS)	
03:45	TRINDADE / SANTA LUZIA / ITOPAVA AÇU / SCHROEDER / JOÃO PESSOA / EPITÁCIO / KOHLBACH
05:50	TRINDADE / SANTA LUZIA / ITOPAVA AÇU / SCHROEDER / JOÃO PESSOA / WEG I / TERMINAL
06:30	TRINDADE / SANTA LUZIA / ITOPAVA AÇU / BRACINHO / SCHROEDER / JOÃO PESSOA / TERMINAL
07:35	TRINDADE / SANTA LUZIA / ITOPAVA AÇU / SCHROEDER / JOÃO PESSOA / TERMINAL
08:15	TRINDADE / SANTA LUZIA / ITOPAVA AÇU / SCHROEDER / JOÃO PESSOA / TERMINAL
09:00	TRINDADE / SANTA LUZIA / ITOPAVA AÇU / BRACINHO / SCHROEDER / JOÃO PESSOA / TERMINAL
09:50	TRINDADE / SANTA LUZIA / ITOPAVA AÇU / SCHROEDER / JOÃO PESSOA / TERMINAL
12:30	TRINDADE / SANTA LUZIA / ITOPAVA AÇU / SCHROEDER / JOÃO PESSOA / TERMINAL
14:10	TRINDADE / SANTA LUZIA / ITOPAVA AÇU / SCHROEDER / JOÃO PESSOA / TERMINAL
17:30	TRINDADE / SANTA LUZIA / ITOPAVA AÇU / SCHROEDER / JOÃO PESSOA / TERMINAL
20:30	TRINDADE / SANTA LUZIA / ITOPAVA AÇU / SCHROEDER / JOÃO PESSOA / TERMINAL
-----	-----
SANTA LUZIA / JARAGUÁ (DOMINGOS E FERIADOS)	
07:00	TRINDADE / SANTA LUZIA / ITOPAVA AÇU / SCHROEDER / JOÃO PESSOA / TERMINAL
08:50	TRINDADE / SANTA LUZIA / ITOPAVA AÇU / SCHROEDER / JOÃO PESSOA / TERMINAL
13:00	TRINDADE / SANTA LUZIA / ITOPAVA AÇU / SCHROEDER / JOÃO PESSOA / TERMINAL
17:00	TRINDADE / SANTA LUZIA / ITOPAVA AÇU / SCHROEDER / JOÃO PESSOA / TERMINAL
20:00	TRINDADE / SANTA LUZIA / ITOPAVA AÇU / SCHROEDER / JOÃO PESSOA / ZANOTTI / TERMINAL
22:15	TRINDADE / SANTA LUZIA / ITOPAVA AÇU / SCHROEDER / JOÃO PESSOA / TERMINAL
-----	-----

JARAGUÁ / SANTA LUZIA (SABADOS)	
05:05	MARCOLLA / WEG I / TERMINAL / JOÃO PESSOA / SCHROEDER / TRINDADE / SANTA LUZIA / ITOPAVA AÇU
07:00	TERMINAL / JOÃO PESSOA / SCHROEDER / TRINDADE / SANTA LUZIA / ITOPAVA AÇU
07:30	TERMINAL / JOÃO PESSOA / SCHROEDER / TRINDADE / SANTA LUZIA / ITOPAVA AÇU
08:25	TERMINAL / JOÃO PESSOA / SCHROEDER / TRINDADE / SANTA LUZIA / ITOPAVA AÇU / BRACINHO
09:05	TERMINAL / JOÃO PESSOA / SCHROEDER / TRINDADE / SANTA LUZIA / ITOPAVA AÇU
11:15	TERMINAL / JOÃO PESSOA / SCHROEDER / TRINDADE / SANTA LUZIA / ITOPAVA AÇU / BRACINHO
12:05	TERMINAL / JOÃO PESSOA / SCHROEDER / TRINDADE / SANTA LUZIA / ITOPAVA AÇU
13:35	TERMINAL / JOÃO PESSOA / SCHROEDER / TRINDADE / SANTA LUZIA / ITOPAVA AÇU
16:45	TERMINAL / JOÃO PESSOA / SCHROEDER / TRINDADE / SANTA LUZIA / ITOPAVA AÇU
18:30	TERMINAL / JOÃO PESSOA / SCHROEDER / TRINDADE / SANTA LUZIA / ITOPAVA AÇU
22:15	TERMINAL / JOÃO PESSOA / SCHROEDER / TRINDADE / SANTA LUZIA / ITOPAVA AÇU
-----	-----
JARAGUÁ / SANTA LUZIA (DOMINGOS E FERIADOS)	
08:15	TERMINAL / JOÃO PESSOA / SCHROEDER / TRINDADE / SANTA LUZIA / ITOPAVA AÇU
10:30	TERMINAL / JOÃO PESSOA / SCHROEDER / TRINDADE / SANTA LUZIA / ITOPAVA AÇU
14:00	TERMINAL / JOÃO PESSOA / SCHROEDER / TRINDADE / SANTA LUZIA / ITOPAVA AÇU
18:00	TERMINAL / JOÃO PESSOA / SCHROEDER / TRINDADE / SANTA LUZIA / ITOPAVA AÇU
21:30	TERMINAL / JOÃO PESSOA / SCHROEDER / TRINDADE / SANTA LUZIA / ITOPAVA AÇU
-----	-----
-----	-----

ANEXO F: TABELA DE HORÁRIOS – TRÊS RIOS DO NORTE

TABELA DE HORÁRIOS - LINHA 100 – TRÊS RIOS DO NORTE - VIAÇÃO CANARINHO	
BAIRRO / CENTRO (DIAS ÚTEIS)	CENTRO / BAIRRO (DIAS ÚTEIS)
03:40	LOT S ANTONIO / OLARIA / PONTE GRUBBA / TERMINAL / WEG II / EXTENSÃO
03:50	IGR S ANTONIO / LOT S ANTONIO / THEILACKER / LMG / WEG I / TERMINAL / CENTRO
03:50	LOT S ANTONIO / THEILACKER / WEG II / EXTENSÃO
03:50	IGR S ANTONIO / LOT S ANTONIO / OLARIA / WEG II / EXTENSÃO
03:55	IGR S ANTONIO / LOT S ANTONIO / THEILACKER / TIFA SCHUBERT / CENTRO / MALWEE
04:00	IGR S ANTONIO / LOT S ANTONIO / OLARIA / PONTE GRUBBA / LMG / PONTE GRUBBA / MARISOL
04:55	IGR S ANTONIO / LOT S ANTONIO / THEILACKER / TERMINAL
05:45	IGR S ANTONIO / LOT S ANTONIO / OLARIA / TERMINAL
06:00	LOT S ANTONIO / THEILACKER / WEG I / TERMINAL
06:10	IGR S ANTONIO / LOT S ANTONIO / OLARIA / TERMINAL / CENTRO / VILA LALAU / WEG II / EXTENSÃO
06:15	LOT S ANTONIO / THEILACKER / PONTE GRUBBA / WEG I / TERMINAL
06:20	IGR S ANTONIO / LOT S ANTONIO / THEILACKER / TERMINAL / CENTRO / PREFEITURA / W MAYER / JARAGUÁ 84
06:25	IGR S ANTONIO / LOT S ANTONIO / THEILACKER / WEG II / EXTENSÃO
06:50	PANIF VITÓRIA / THEILACKER / TERMINAL
06:50	IGR S ANTONIO / LOT S ANTONIO / OLARIA / TERMINAL / CENTRO
07:20	IGR S ANTONIO / LOT S ANTONIO / OLARIA / TERMINAL / CENTRO
07:30	LOT S ANTONIO / THEILACKER / TERMINAL
07:50	IGR S ANTONIO / LOT S ANTONIO / THEILACKER / TERMINAL
07:50	PANIF VITÓRIA / OLARIA / TERMINAL
08:20	IGR S ANTONIO / LOT S ANTONIO / OLARIA / TERMINAL
08:40	IGR S ANTONIO / LOT S ANTONIO / THEILACKER / TERMINAL
08:55	IGR S ANTONIO / LOT S ANTONIO / THEILACKER / TERMINAL
09:30	IGR S ANTONIO / LOT S ANTONIO / THEILACKER / TERMINAL
10:00	IGR S ANTONIO / LOT S ANTONIO / THEILACKER / TERMINAL
10:40	IGR S ANTONIO / LOT S ANTONIO / THEILACKER / TERMINAL
11:00	IGR S ANTONIO / LOT S ANTONIO / THEILACKER / TERMINAL
11:20	IGR S ANTONIO / LOT S ANTONIO / THEILACKER / TERMINAL
11:40	PANIF VITÓRIA / OLARIA / PONTE GRUBBA / TERMINAL
11:50	IGR S ANTONIO / LOT S ANTONIO / THEILACKER / TERMINAL
12:10	IGR S ANTONIO / LOT S ANTONIO / THEILACKER / TERMINAL
12:35	IGR S ANTONIO / LOT S ANTONIO / THEILACKER / TERMINAL
12:50	IGR S ANTONIO / LOT S ANTONIO / THEILACKER / PONTE GRUBBA / LMG / WEG I / TERMINAL
12:55	LOT S ANTONIO / THEILACKER / PONTE GRUBBA / TERMINAL / WEG II / EXTENSÃO
12:55	IGR S ANTONIO / LOT S ANTONIO / THEILACKER / TIFA SCHUBERT / CENTRO / MALWEE
13:00	LOT S ANTONIO / OLARIA / WEG II / EXTENSÃO
13:00	IGR S ANTONIO / THEILACKER / WEG II / EXTENSÃO
13:30	IGR S ANTONIO / LOT S ANTONIO / THEILACKER / TERMINAL
14:00	IGR S ANTONIO / LOT S ANTONIO / THEILACKER / TERMINAL
14:20	IGR S ANTONIO / LOT S ANTONIO / THEILACKER / TERMINAL
14:40	IGR S ANTONIO / LOT S ANTONIO / OLARIA / TERMINAL
15:00	IGR S ANTONIO / LOT S ANTONIO / THEILACKER / TERMINAL
15:25	IGR S ANTONIO / LOT S ANTONIO / OLARIA / TERMINAL
15:40	IGR S ANTONIO / LOT S ANTONIO / THEILACKER / TERMINAL
16:00	IGR S ANTONIO / LOT S ANTONIO / THEILACKER / TERMINAL
16:20	IGR S ANTONIO / LOT S ANTONIO / OLARIA / TERMINAL
16:40	IGR S ANTONIO / LOT S ANTONIO / THEILACKER / TERMINAL
17:00	IGR S ANTONIO / LOT S ANTONIO / OLARIA / TERMINAL
17:15	IGR S ANTONIO / LOT S ANTONIO / THEILACKER / TERMINAL
17:40	IGR S ANTONIO / LOT S ANTONIO / OLARIA / TERMINAL
18:05	IGR S ANTONIO / LOT S ANTONIO / THEILACKER / TERMINAL / CENTRO
18:20	IGR S ANTONIO / LOT S ANTONIO / THEILACKER / TERMINAL
18:40	IGR S ANTONIO / LOT S ANTONIO / OLARIA / TERMINAL
19:30	IGR S ANTONIO / LOT S ANTONIO / THEILACKER / TERMINAL
20:45	IGR S ANTONIO / LOT S ANTONIO / THEILACKER / TERMINAL
21:00	LOT S ANTONIO / OLARIA / TERMINAL / CENTRO
21:15	IGR S ANTONIO / LOT S ANTONIO / THEILACKER / WEG II / EXTENSÃO
22:30	COLÉGIO FRANCISCO SALAMON / OLARIA / WEG II / EXTENSÃO
22:30	IGR S ANTONIO / LOT S ANTONIO / THEILACKER / WEG II / EXTENSÃO
05:00	WEG II / EXTENSÃO / OLARIA / LOT S ANTONIO
05:10	WEG II / EXTENSÃO / MARISOL / THEILACKER / LOT S ANTONIO / IGR S ANTONIO
05:35	TERMINAL / OLARIA / LOT S ANTONIO / IGR S ANTONIO
06:20	TERMINAL / OLARIA / LOT S ANTONIO / IGR S ANTONIO
06:30	TERMINAL / THEILACKER / LOT S ANTONIO / IGR S ANTONIO
06:50	VILA LALAU / WEG II / EXTENSÃO / EPITÁCIO / PONTE GRUBBA / THEILACKER / LOT S ANTONIO / IGR S ANTONIO
06:55	TERMINAL / OLARIA / LOT S ANTONIO
07:30	TERMINAL / CENTRO / THEILACKER / LOT S ANTONIO / IGR S ANTONIO
07:50	TERMINAL / CENTRO / THEILACKER / LOT S ANTONIO / IGR S ANTONIO
08:20	TERMINAL / THEILACKER / LOT S ANTONIO / IGR S ANTONIO
09:00	TERMINAL / OLARIA / LOT S ANTONIO / IGR S ANTONIO
09:30	TERMINAL / THEILACKER / LOT S ANTONIO / IGR S ANTONIO
10:00	TERMINAL / THEILACKER / LOT S ANTONIO / IGR S ANTONIO
10:20	TERMINAL / THEILACKER / LOT S ANTONIO / IGR S ANTONIO
10:40	TERMINAL / OLARIA / LOT S ANTONIO / IGR S ANTONIO
11:00	TERMINAL / THEILACKER / LOT S ANTONIO / IGR S ANTONIO
11:15	TERMINAL / THEILACKER / LOT S ANTONIO / IGR S ANTONIO
11:35	TERMINAL / THEILACKER / LOT S ANTONIO / IGR S ANTONIO
12:00	TERMINAL / THEILACKER / LOT S ANTONIO / IGR S ANTONIO
12:05	TERMINAL / OLARIA / LOT S ANTONIO / IGR S ANTONIO
12:25	TERMINAL / THEILACKER / LOT S ANTONIO / IGR S ANTONIO
12:50	TERMINAL / OLARIA / LOT S ANTONIO / IGR S ANTONIO
13:20	TERMINAL / THEILACKER / LOT S ANTONIO / IGR S ANTONIO
13:40	TERMINAL / THEILACKER / LOT S ANTONIO / IGR S ANTONIO
14:00	TERMINAL / OLARIA / LOT S ANTONIO / IGR S ANTONIO
14:05	WEG I / MEREJAK / MET J WIEST / LMG / TERMINAL / THEILACKER / LOT S ANTONIO / IGR S ANTONIO
14:15	WEG II / EXTENSÃO / MARISOL / OLARIA / LOT S ANTONIO / IGR S ANTONIO
14:15	WEG II / EXTENSÃO / THEILACKER / LOT S ANTONIO / IGR S ANTONIO
14:15	TERMINAL / THEILACKER / LOT S ANTONIO / IGR S ANTONIO
14:30	MALWEE / PREFEITURA / CENTRO / TIFA SCHUBERT / THEILACKER / LOT S ANTONIO / IGR S ANTONIO
14:45	TERMINAL / THEILACKER / LOT S ANTONIO / IGR S ANTONIO
15:00	TERMINAL / THEILACKER / LOT S ANTONIO / IGR S ANTONIO
15:20	TERMINAL / THEILACKER / LOT S ANTONIO / IGR S ANTONIO
15:40	TERMINAL / OLARIA / LOT S ANTONIO / IGR S ANTONIO
16:00	TERMINAL / THEILACKER / LOT S ANTONIO / IGR S ANTONIO
16:20	TERMINAL / OLARIA / LOT S ANTONIO / IGR S ANTONIO
16:35	TERMINAL / THEILACKER / LOT S ANTONIO / IGR S ANTONIO
16:55	TERMINAL / THEILACKER / LOT S ANTONIO / IGR S ANTONIO
17:10	CENTRO / THEILACKER / LOT S ANTONIO / IGR S ANTONIO
17:25	TERMINAL / THEILACKER / LOT S ANTONIO / IGR S ANTONIO
17:25	MARISOL / 17.33 - WEG II / EXTENSÃO / THEILACKER / LOT S ANTONIO / IGR S ANTONIO
17:35	TERMINAL / THEILACKER / LOT S ANTONIO / IGR S ANTONIO
17:55	TERMINAL / THEILACKER / LOT S ANTONIO / IGR S ANTONIO
18:10	TERMINAL / THEILACKER / LOT S ANTONIO / IGR S ANTONIO
18:20	TERMINAL / CENTRO / TIFA SCHUBERT (CLUBE VIAJANTES) / THEILACKER / LOT S ANTONIO / IGR S ANTONIO
18:40	TERMINAL / CENTRO / THEILACKER / LOT S ANTONIO / IGR S ANTONIO
19:10	TERMINAL / CENTRO / THEILACKER / LOT S ANTONIO / IGR S ANTONIO
20:00	TERMINAL / THEILACKER / LOT S ANTONIO / IGR S ANTONIO
20:35	TERMINAL / CENTRO / THEILACKER / LOT S ANTONIO / IGR S ANTONIO
21:30	TERMINAL / CENTRO / THEILACKER / LOT S ANTONIO / IGR S ANTONIO
22:05	UNIASSELVI / WEG II / TERMINAL / THEILACKER / LOT S ANTONIO / IGR S ANTONIO
22:18	TERMINAL / CENTRO / THEILACKER / LOT S ANTONIO / IGR S ANTONIO
22:30	TERMINAL / THEILACKER / LOT S ANTONIO / IGR S ANTONIO
23:25	LMG / PONTE GRUBBA / OLARIA / LOT S ANTONIO / ENTRADA RIBEIRÃO GRANDE
23:25	LMG / KOHLBACH / WEG I / TERMINAL / PONTE GRUBBA / THEILACKER / LOT S ANTONIO / IGR S ANTONIO
23:30	MALWEE / PREFEITURA / CENTRO / TIFA SCHUBERT / THEILACKER / LOT S ANTONIO / IGR S ANTONIO
23:33	EXTENSÃO / THEILACKER / LOT S ANTONIO / IGR S ANTONIO
23:33	WEG II / THEILACKER / LOT S ANTONIO / IGR S ANTONIO
23:33	WEG II / EXTENSÃO / OLARIA / LOT S ANTONIO

ANEXO G: QUADRO MENSAL DAS LINHAS

Fechamento Consolidado por Linha (Zona: Jaraguá do Sul)

Filtros:

SubSistema: Viação Canarinho

Empresa:

Linha: Todas

Período: 01/09/2013 00:00:00 até 30/09/2013 23:59:59

Data de Geração: 31/10/2013 13:37:28

SubSistema: Viação Canarinho										
Empresa: Garagem - Viação Canarinho										
Código	Linha	Pagantes	Comum	Vale Transporte	Estudantes	Isentos	Integrações	O.S.	G.S.L.	Total
100	Tres Rios	15.927	15.583	46.738	7.048	5.553	5.889	0	2	96.740
110	Tifa Schubert	1.044	1.172	5.019	1.150	332	311	0	0	9.028
200	Nereu	12.427	10.012	35.678	6.113	4.383	4.052	0	5	72.670
230	Ribeirao Grande	968	1.390	2.440	468	536	339	0	0	6.141
240	Rau	8.473	5.354	22.432	3.763	2.385	1.883	0	8	44.298
260	Estrada Nova	8.340	5.713	23.193	3.278	2.771	2.405	0	3	45.703
270	Chico de Paula	1.281	742	4.350	692	599	568	0	0	8.232
400	Jaragua Esquerdo	12.433	7.542	31.553	3.365	3.985	2.325	0	2	61.205
410	Sao Luis	9.406	5.814	18.497	2.915	2.772	1.617	0	2	41.023
420	Madre Paulina	984	464	3.934	223	284	84	0	0	5.973
500	Barra ADV	8.618	4.612	19.769	6.045	2.647	2.942	0	1	44.634
510	Jaragua 84	19.326	11.451	42.550	11.540	6.060	5.298	0	3	96.228
520	Rio Molha	2.160	1.954	4.808	1.812	880	720	0	0	12.334
530	Garibaldi	4.945	3.785	21.602	3.343	2.363	1.432	0	5	37.475
540	Rio da Luz	6.805	3.557	21.445	4.675	2.393	2.014	0	0	40.889
550	Alto da Serra	5.171	2.913	16.492	1.802	1.334	1.157	0	0	28.869
700	Ilha da Figueira	12.861	6.007	18.237	4.491	4.077	3.402	0	0	49.075
710	Boa Vista	970	368	1.122	156	341	266	0	0	3.223
720	Aguas Claras	1.710	797	2.010	835	628	359	0	0	6.339
800	Joao Pessoa	13.892	7.468	31.493	4.220	3.149	5.208	0	2	65.432
810	Rodoviaria	834	497	1.190	312	400	343	0	0	3.576
820	Centenario	276	155	1.334	186	899	272	0	1	3.123
830	Sta Luzia S João	2.092	1.592	6.304	1.496	683	548	0	0	12.715
Total:		150.943	98.942	382.190	69.928	49.454	43.434	0	34	794.925
Nenhuma Diferença Encontrada!										
Nenhum Faltante Encontrado!										
Total por Garagem										
Origem	Pagantes	Comum	Vale Transporte	Estudantes	Isentos	Integrações	O.S.	G.S.L.	Total	
Consolidados:	150.943	98.942	382.190	69.928	49.454	43.434	0	34	794.925	
Consolidados (%):	18,99%	12,45%	48,08%	8,80%	6,22%	5,46%	0,00%	0,00%	100,00%	
Total:	150.943	98.942	382.190	69.928	49.454	43.434	0	34	794.925	

Legenda:

- Pagantes: são os que pagam em dinheiro à bordo;
- Comum: são usuários que não recebem vale transporte;
- Vale transporte: são usuários vinculados a alguma empresa;
- Estudantes: são tanto estudantes como professores;
- Isentos: são os que possuem o benefício da gratuidade;
- Integrações: são usuários que fazem dois deslocamentos e o segundo não é cobrado;
- OS e GSL: são categorias de manutenção e programação do sistema, não representam usuários.

ANEXO H: BALANÇO SOCIAL 2012



MUNICÍPIO DE JARAGUÁ DO SUL
SISTEMA DE TRANSPORTE PÚBLICO DE PASSAGEIROS
VIAÇÃO CANARINHO LTDA

BALANÇO SOCIAL 2012

1. Histórico da Empresa

O Serviço Público de Transporte Coletivo de Passageiros em Jaraguá do Sul teve seu início em 1968, sendo prestado por uma empresa da cidade de Blumenau. Em meados de 1970 é fundada a VIAÇÃO CANARINHO LTDA, uma empresa genuinamente Jaraguense, cujo nome é uma homenagem a Seleção Brasileira de Futebol - Seleção Canarinho, que havia recém conquistado o Tri Campeonato Mundial. A VIAÇÃO CANARINHO desde então vem atuando na prestação de serviços de transporte público de passageiros, nas modalidades municipal urbano, intermunicipal e fretamentos, atuando na região do Vale do Itapocú, abrangendo os municípios de: Jaraguá do Sul, Guarimirim, Schroeder, Corupá, Massaranduba, São João do Itaperiú e Barra Velha.

2. Missão

Transportar pessoas com qualidade e segurança.

3. Visão

Ser reconhecida como uma das melhores empresas de transporte coletivo de passageiros do Estado de Santa Catarina, destacando-se pela qualidade na prestação de serviços, inovação tecnológica, valorização profissional, preservação do meio ambiente e compromisso social.

4. Política da Qualidade

- Prestar serviços que atendam plenamente às necessidades de mobilidade social.
- Promover o aperfeiçoamento e o aprimoramento dos processos, de modo a assegurar a melhoria contínua da qualidade, visando a satisfação de clientes externos e internos.
- Fazer da qualidade a mola propulsora para a excelência administrativa, gerencial, técnica e operacional, garantindo a sobrevivência da empresa através do desempenho econômico.

4.1. Indicadores

- Indicadores de Estrutura do Sistema
- Indicadores de Oferta de Transportes
- Indicadores de Desempenho Operacional
- Indicadores de Eficiência
- Indicadores de Nível de Serviço
- Indicadores de Custo Operacional
- Indicadores de Conveniência



MUNICÍPIO DE JARAGUÁ DO SUL
SISTEMA DE TRANSPORTE PÚBLICO DE PASSAGEIROS
VIAÇÃO CANARINHO LTDA

BALANÇO SOCIAL 2012

5. Estrutura do Sistema

5.1 - Frota Urbana em Operação:	138 veículos
5.2 - Número de Empregados:	368 empregados dos quais 185 estão vinculados ao transporte urbano de Jaraguá do Sul
5.3 - Índice de Utilização Quilométrica:	216,53 km/veic/dia
5.4 - Índice de Utilização Horária:	8,36 horas/veic/dia
5.5 - Índice de Habitantes por Ônibus:	1.756 hab/veic
5.6 - Índice de Mobilidade em relação à Frota de veículos particulares cadastrados no Município:	3,24 hab/veic de passeio
5.7 - Número de Viagens do Sistema de Jaraguá do Sul:	29.808 viagens/mês
5.8.1 - Índice de Utilização Total:	32%
5.8.2 - Índice de Utilização Sentados:	57%
5.9 - Quilometragem Total Percorrida:	980.000 km - média mensal
5.10 - Total de Passageiros Transportados:	1.200.000 pass - média mensal
5.11 - Gratuidades e Benefícios Institucionais:	6,5 % de beneficiários com 50% de desconto; 7 % de gratuidades e 7,5% de integrações.
5.12 - Receita Mensal não Realizada (Benefícios):	R\$ 400.000,00
5.13 - Regime Operacional:	7 x 24 (7 Dias da semana x 24 Horas diárias de trabalho) -a garagem e a manutenção operam continuamente.
5.14 - Idade Média da Frota: Sistema Jaraguá do Sul	6,08 anos
5.15 - Percurso Médio Anual: Sistema Jaraguá do Sul	62.841 km/veic
5.16 - Número de Acidentes a cada 100 mil km:	3 acidentes
5.16.1 - Acidentes com culpa:	1 a cada 100 mil km
5.16.2 - Acidentes sem culpa:	2 a cada 100 mil km
5.17 - Sistema de Atendimento ao Usuário:	
5.17.1 - Ouvidoria - Fone	0800 645 8585 / 47 3275 8510
5.17.2 - Fax:	47 3275 8501
5.17.3 - E-mail:	ouvidoria@canarinho.com.br
5.17.4 - Boletim de Sugestões e Reclamações:	Formulário para registro de elogios, sugestões e reclamações.



MUNICÍPIO DE JARAGUÁ DO SUL
SISTEMA DE TRANSPORTE PÚBLICO DE PASSAGEIROS
VIAÇÃO CANARINHO LTDA

BALANÇO SOCIAL 2012

6. Atividades Sociais Internas e Externas

6.1 – Treinamento, Capacitação e Desenvolvimento Profissional.

Setor	Curso	Horas
Operacional	Treinamento Condução Volvo B9R	15
	Direção Econômica Volvo	08
	Mobilidade Urbana	02
RH	Concarh 2012	16
	A força da comunicação na gestão pessoas	02
	Café de RH'S	02
	Gestão de cargos e salários	08
	Atualização Legislação 2012	08
Manutenção	Relações Humanas no trabalho	04
	Treinamento Mercedes	32
	Visita técnica Fábrica Monroe Tenneco	08
	Operação e manutenção de plataforma	16
	Treinamento ZF – Manutenção Mecânica	08
	Motor eletrônico 900 MB	32
	Fundamental de serviços MB	42
	Gerenciamento Eletrônico Motor PLD	16
	Top Avançado e Formação de Monitor Ônibus	58
	Palestra Técnica Pneus Pirelli	02
	Setores em Geral	Encontro de Talentos Humanos
Total		281

6.1.1 – Formação de Motorista

Desde 2011 foi formalizado o projeto de formação de motorista através da contratação de manobristas, destinado a candidatos que estão à procura da primeira oportunidade para se tornarem motorista profissional. O candidato passa por processo de seleção, integração e adaptação ao setor. Permanece no setor por no mínimo seis (06) meses sempre com o acompanhamento do instrutor. Durante este período além de executar a atividade profissional dentro do pátio da Empresa recebe instruções quanto ao manuseio dos veículos, golpe de vista, direção defensiva, direção econômica e condutas específicas do motorista de ônibus.

No ano de 2012 participaram do projeto 06 manobristas, onde foram investidos 74h08min e 1.434,00 km em treinamento, todos eles já estão atuando como motorista.



MUNICÍPIO DE JARAGUÁ DO SUL
SISTEMA DE TRANSPORTE PÚBLICO DE PASSAGEIROS
VIAÇÃO CANARINHO LTDA

BALANÇO SOCIAL 2012

6.1.2 – Motorista Praticante

Esta modalidade é destinada a motoristas que precisam desenvolver habilidades específicas para condução de ônibus. Geralmente são motoristas experientes, que já trabalharam com veículo de porte, porém não com ônibus. Os candidatos passam pelo processo de seleção, integração e permanecem durante trinta (30) dias em treinamento intensivo em linhas urbanas com o acompanhamento do instrutor. Neste período recebem instruções referente a condução do veículo, atendimento ao usuário, bilhetagem eletrônica, funcionamento da plataforma elevatória, entre outros. Após são liberados para assumir uma escala de trabalho. No ano de 2012 participaram doze (12) motoristas, onde foram percorridos em linha 3.560,00 km, totalizando 173h50min de treinamento.

6.2 – Colaboradores Promovidos

Com objetivo de valorizar os potenciais internos no ano 2012 foram promovidos 11 colaboradores.

Função Anterior	Função atual	Total
Manobrista	Motorista	07
Agente de bordo	Auxiliar de tráfego	01
Auxiliar de tráfego	Supervisor de tráfego	01
Latoeiro II	Latoeiro III	01
Chefe de Manutenção	Gerente de Manutenção	01

6.3 – Eventos

Para comemorar o Dia do motorista, a Empresa promoveu em parceria com o SEST SENAT de Blumenau um evento na sede da Recreativa (ARCAN), no dia 26 de julho 2012. O evento iniciou com uma palestra motivacional, proferida pelo instrutor Delcio Soares de Carvalho (instrutor do SEST SENAT) logo após um coquetel e entrega de brindes. Na ocasião estiveram presentes Sr Dimas Bogo, representando a diretoria, Sr Antonio C. Blunk, gerente administrativo e gerente da unidade do SEST SENAT Mauricio Dalpiaz.



6.4 – Acessibilidade



A Empresa esta renovando a frota com respeito à acessibilidade. Em 2012 foram adquiridos mais dois (02) ônibus adaptados com plataforma elevatória (elevador para cadeirantes).

6.5 – Meio Ambiente



Ações sustentáveis que a Empresa pratica:

- ✓ Coleta seletiva de materiais para reciclagem como papel, plástico, metais, lâmpadas, pneus, vidros;
- ✓ Os resíduos contaminados como filtros, areia de rampa, borrachas são coletados por empresa especializada que destina o material em aterros credenciados conforme normas ambientais;
- ✓ O óleo queimado e reaproveitado 100%, destinado para o processo de refino;
- ✓ Estopas são coletadas e lavadas por empresa especializada;
- ✓ Lonas de freio utilizadas são encaminhadas novamente ao fabricante onde são reaproveitadas;
- ✓ Toda água utilizada na lavagem dos veículos é encaminhada a estação de tratamento, para ser reutilizada;
- ✓ Todos os produtos de limpeza tem composição biodegradável;
- ✓ Uso do biodiesel S500;
- ✓ Mantém grande extensão de área verde preservada;
- ✓ A frota é acompanhada trimestralmente através do Programa Despoluir para verificação da emissão de gases poluentes, seguindo critério estabelecido pelo fabricante dos veículos e exigências dos órgãos ambientais.

6.6 – Contribuição Social

- 08/11/2012 – cortesia no transporte do grupo de vereadores mirins de Jaraguá do Sul para participarem do III Encontro de Vereadores Mirins em Florianópolis/SC.
- 24/11/2012 – Cortesia no transporte de crianças do Projeto Comunitário da Universidade Católica de Santa Catarina.
- Parceria com a SCAR no projeto “A Escola vai ao teatro”, todas as viagens executadas com 50% de desconto.

7. Compromissos Públicos da Empresa

- 7.1 Adesão ao Programa de Adequação e Modernização do Transporte Coletivo Urbano de Jaraguá do Sul.
- 7.2 Garantia de retorno as sugestões e reclamações da população usuária.
- 7.3 Melhoria contínua da qualidade dos serviços prestados.
- 7.4 Promover, no âmbito de atuação da Empresa, as diretrizes da Política Nacional para a Integração da Pessoa Portadora de Deficiência;
- 7.5 Divulgar e promover as potencialidades econômicas e os valores sócio-culturais do Município de Jaraguá do Sul.

8. Plano de Metas – 2011

- 8.1 Renovar a Frota Urbana em 5%.
- 8.2 Desenvolver e aperfeiçoar o SAE Sistema de Arrecadação Eletrônica.
- 8.3 Operar o SAE com todas as categorias de usuários.
- 8.4 Levantar e identificar os locais de risco de acidentes do Sistema de Transporte Público de Passageiros e atualizar o Plano de Gerenciamento de Riscos da Empresa.
- 8.5 Desenvolver estudos e projetos visando ampliar e/ou melhorar a área de atendimento do Sistema Urbano de Jaraguá do Sul.
- 8.6 Certificar 100% da frota vinculada como veículo acessível junto ao INMETRO;



MUNICÍPIO DE JARAGUÁ DO SUL
SISTEMA DE TRANSPORTE PÚBLICO DE PASSAGEIROS
VIAÇÃO CANARINHO LTDA

BALANÇO SOCIAL 2012

- 8.7 Desenvolver estudos e projetos de racionalização e adequação operacional, visando a redução de custos.
- 8.9 Manter o Programa de Capacitação e Treinamento dos Colaboradores.

9. Obrigações Contratuais

Em atenção às obrigações contratuais estabelecidas na CLÁUSULA TERCEIRA do SEGUNDO TERMO ADITIVO Nº 309/2006 ao CONTRATO Nº 67/96 – Contrato de Concessão dos Serviços de Transporte Coletivo de Passageiros do Município de Jaraguá do Sul – SC, fazemos saber que todos os recursos humanos e materiais necessários, adequados e suficientes para a prestação dos serviços concedidos estão supridos e disponibilizados da seguinte forma:

1. Frota de ônibus vinculada ao sistema de transporte coletivo de passageiros do município de Jaraguá do Sul, composta por 91 (noventa e um) veículos;
2. Quadro de pessoal administrativo, operacional e de manutenção composto por 368 colaboradores dos quais 185 estão vinculados ao sistema de transporte coletivo de passageiros do município de Jaraguá do Sul;
3. Garagem, oficinas, escritório administrativo, posto de vendas e serviço de atendimento ao usuário estão todos devidamente implantados e em pleno funcionamento na sede do município de Jaraguá do Sul;
4. O serviço de ouvidoria e atendimento ao usuário está implantado e em pleno funcionamento pelo fone 0800 645 8585, no endereço eletrônico ouvidoria@canarinho.com.br e no setor de atendimento ao usuário na sede da VIAÇÃO CANARINHO LTDA;
5. As informações operacionais das linhas (horários e itinerários) estão disponibilizados no portal WEB www.canarinho.com.br sendo mantidas e atualizadas diariamente;
6. A divulgação dos serviços disponibilizados está sendo efetuada através da mídia escrita, falada e digital, divulgando além dos serviços oferecidos os meios de acesso às demais informações operacionais.
7. Os serviços concedidos são executados rigorosamente com base no Plano Operacional divulgado pela Empresa, reconhecido e aceito pelo Poder Concedente.
8. Considerando que a idade média da frota vinculada ao sistema de transporte coletivo de passageiros do município de Jaraguá do Sul é de 6,08 anos, estão sendo adquiridos até 5 (cinco) novos ônibus que serão incorporados a frota no primeiro semestre de 2013, sendo que a previsão total de ampliação é de 5 (dois) novos ônibus no decorrer do presente exercício para o sistema.



MUNICÍPIO DE JARAGUÁ DO SUL
SISTEMA DE TRANSPORTE PÚBLICO DE PASSAGEIROS
VIAÇÃO CANARINHO LTDA

BALANÇO SOCIAL 2012

10. Demonstrativo do Equilíbrio Econômico-Financeiro do Contrato no exercício

DIFERENCIAIS TARIFÁRIOS

Período Tarifário: Vigência da tarifa desde julho de 2011 até 15/12/2012

Decreto nº 7964/2011 de 29 de junho de 2011 - Vigor em 10/07/2011

Decreto nº 9027/2012 de 12 de Dezembro de 2012 - Vigor em 16/12/2012

Mês/ano	Cálculo da Receita		Cálculo do Custo			(Déficit)/Superávit Mensal (R\$) C = A - B
	Demanda Total (pass)	Receita (R\$) (A)	Quilometragem Percorrida (km)	Custo Unitário (R\$/km)	Custo Mensal (R\$) (B)	
jul/2012	757.711	1.788.550,30	463.003	4,4480	2.059.437,34	(270.887,04)
ago/2012	872.766	2.015.057,51	465.587	4,4378	2.066.181,99	(51.124,48)
set/2012	751.525	1.663.973,95	467.306	4,4229	2.066.847,71	(402.873,76)
out/2012	846.846	1.954.126,90	466.922	4,4373	2.071.872,99	(117.746,09)
nov/2012	778.845	1.835.371,38	470.598	4,4137	2.077.078,39	(241.707,01)
dez/2012	596.308	1.472.150,54	473.092	4,4496	2.105.070,16	(632.919,62)
2º Sem 2012	4.604.001	10.729.230,58	2.806.508		12.446.488,58	(1.717.258,00)

Fonte: SAE e Planilhas Viação Canarinho Ltda.

Período Tarifário - Vigência Tarifa a partir de jul/2011 até 15/12/2012

Decreto nº 7964/2011 de 29 de Junho de 2011 - Vigor em 10/07/2011

Mês/Ano	Cálculo da Receita		Cálculo do Custo			Déficit/Superávit Mensal (R\$) C = (A-B)
	Demanda Total (pass)	Receita (R\$) (A)	Quilometragem Percorrida (km)	Custo Unitário (R\$/km)	Custo Mensal (R\$) (B)	
jan/12	568.931	1.389.506,08	431.447	4,2852	1.848.836,68	(459.330,60)
fev/12	737.495	1.760.106,18	409.358	4,2805	1.752.256,92	7.849,26
mar/12	850.671	1.974.456,45	433.594	4,2685	1.850.795,99	123.660,46
abr/12	758.963	1.761.920,33	399.199	4,3181	1.723.781,20	38.139,13
mai/12	846.964	1.954.387,63	450.405	4,4284	1.994.573,50	(40.185,87)
jun/12	767.596	1.782.299,10	422.860	4,4162	1.867.434,33	(85.135,23)
jul/12	757.711	1.788.550,30	463.003	4,4480	2.059.437,34	(270.887,04)
ago/12	872.766	2.015.057,51	465.587	4,4378	2.066.181,99	(51.124,48)
set/12	751.525	1.663.973,95	467.306	4,4229	2.066.847,71	(402.873,76)
out/12	846.846	1.954.126,90	466.922	4,4373	2.071.872,99	(117.746,09)
nov/12	778.845	1.835.371,38	470.598	4,4137	2.077.078,39	(241.707,01)
dez/12	596.308	1.472.150,54	473.092	4,4496	2.105.070,16	(632.919,62)
12	9.134.621	21.351.906,35	5.353.371		23.484.167,20	(2.132.260,85)

Fonte: SAE e Planilhas Viação Canarinho Ltda.